

# Результати соціологічного дослідження за темою: «Формат проведення освітнього процесу у 2022-2023 н. р. очима науково- педагогічних працівників»

доповідач: начальник відділу ВЗЯВО проф. Олена ЯВОРСЬКА

В опитуванні прийняло участь **252** науково-педагогічних  
працівників НТУ «Дніпровська політехніка»

м. Дніпро  
2022



# Організація соціологічного дослідження

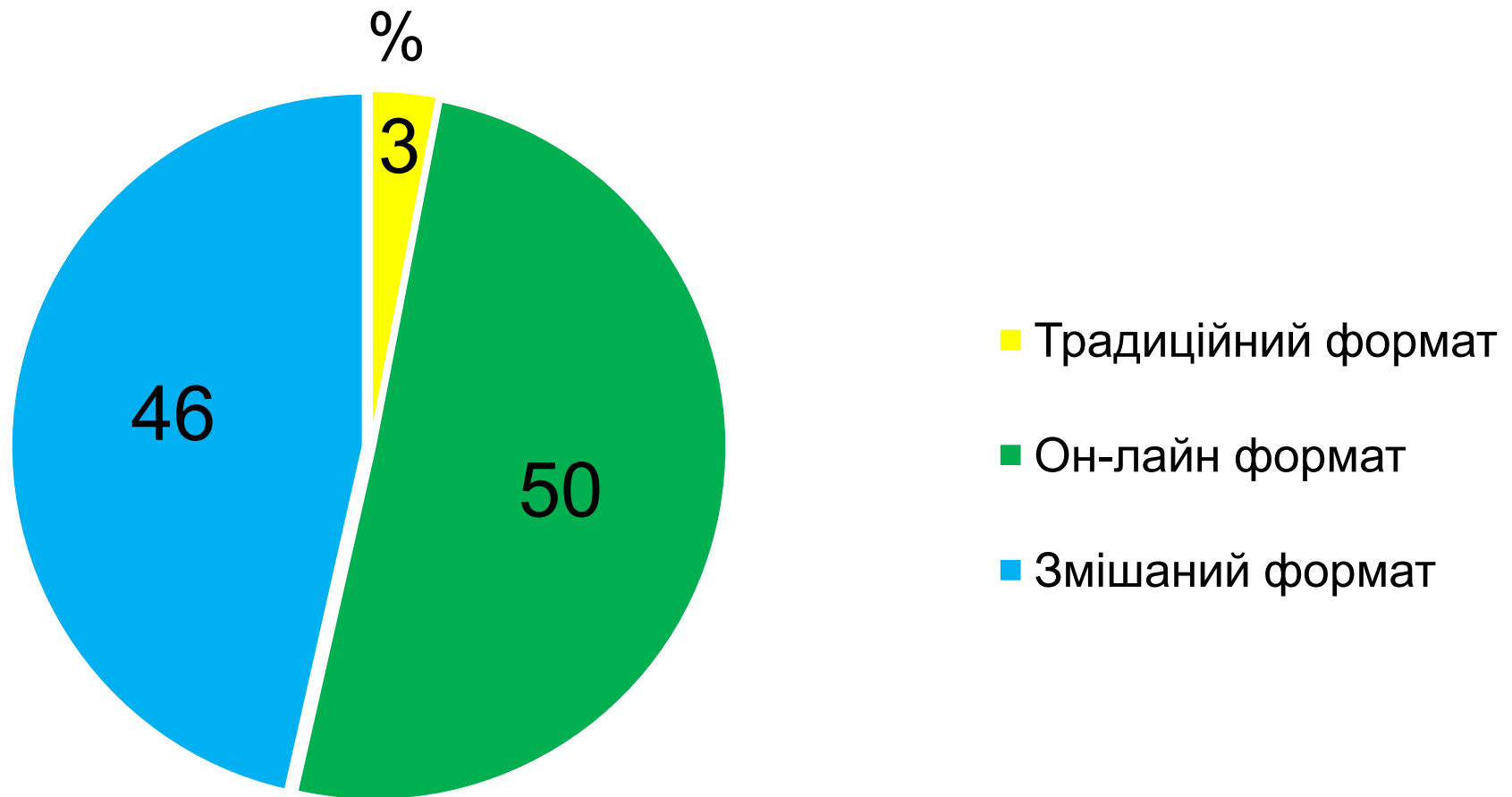
- **Об'єктом** дослідження виступають науково-педагогічні працівники НТУ «Дніпровська політехніка»;
- **Предметом** дослідження є думка та бачення науково-педагогічних працівників щодо формату проведення освітнього процесу у 2022-2023 навчальному році;
- **Метою** соціологічного дослідження є фіксація та відстеження за сукупністю показників думки науково-педагогічних працівників щодо найбільш безпечного формату освітнього процесу у 2022-2023 навчальному році в НТУ «Дніпровська політехніка».



# Задачі соціологічного дослідження

- Визначити найбільш оптимальний та безпечний формат проведення освітнього процесу протягом воєнного стану;
- Встановити перебування науково-педагогічних працівників НТУ “ДП” територіально;
- Зафіксувати думку науково-педагогічних працівників щодо перспектив застосування змішаного формату освітнього процесу та думку щодо впливу змішаного формату на якість отримуваної вищої освіти здобувачами.

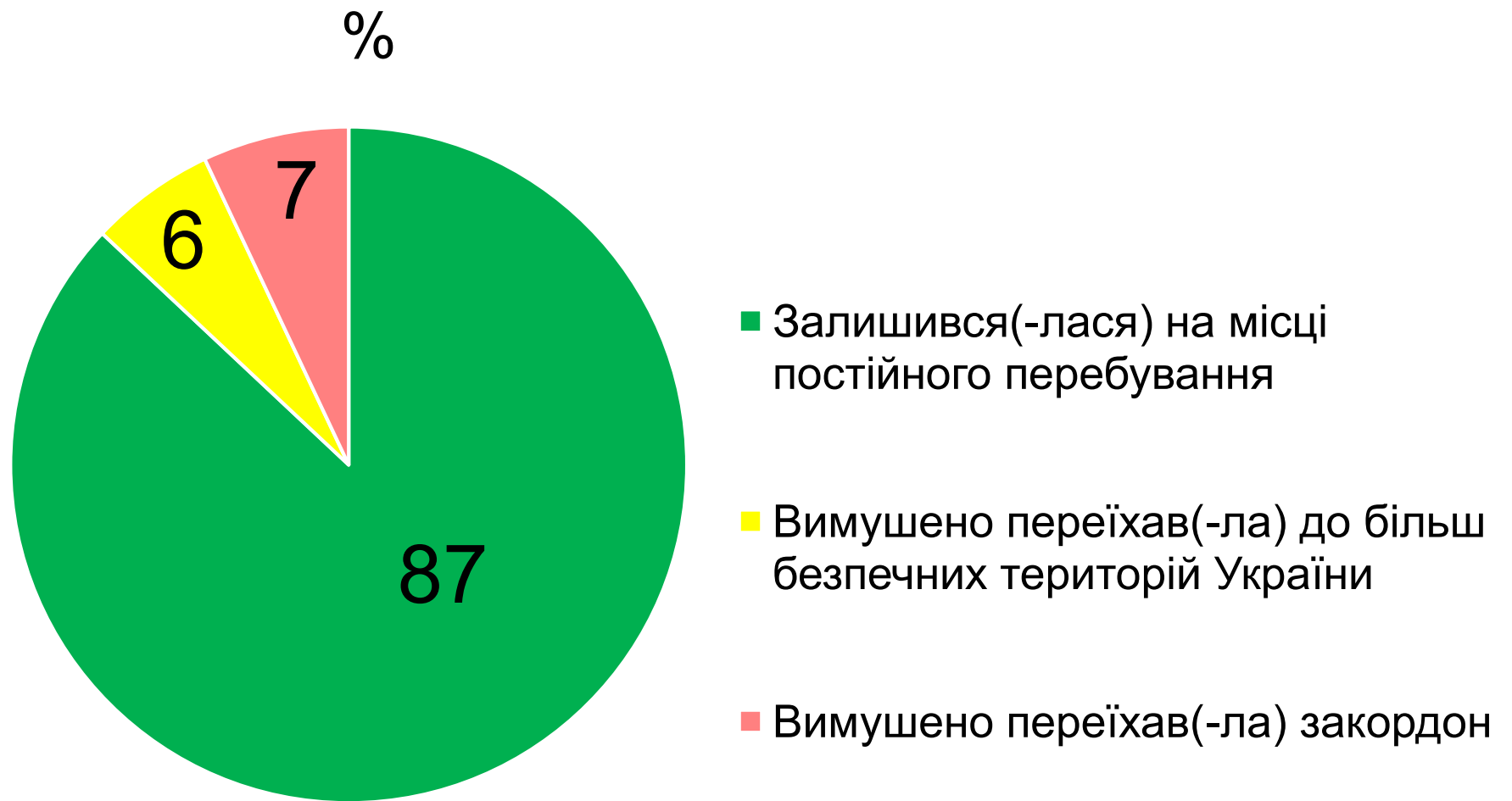




**Рисунок 1 - розподіл відповідей респондентів на запитання стосовно найбільш оптимального формату освітнього процесу (опираючись на ситуацію в м. Дніпро)**

**Висновок:** переважна більшість опитаних викладачів (50%) вважає он-лайн формат найбільш оптимальним форматом освітнього процесу в НТУ «Дніпровська політехніка», зважаючи на ситуацію у м. Дніпро.





**Рисунок 2 - розподіл відповідей респондентів на запитання щодо їх територіального перебування на даний момент**

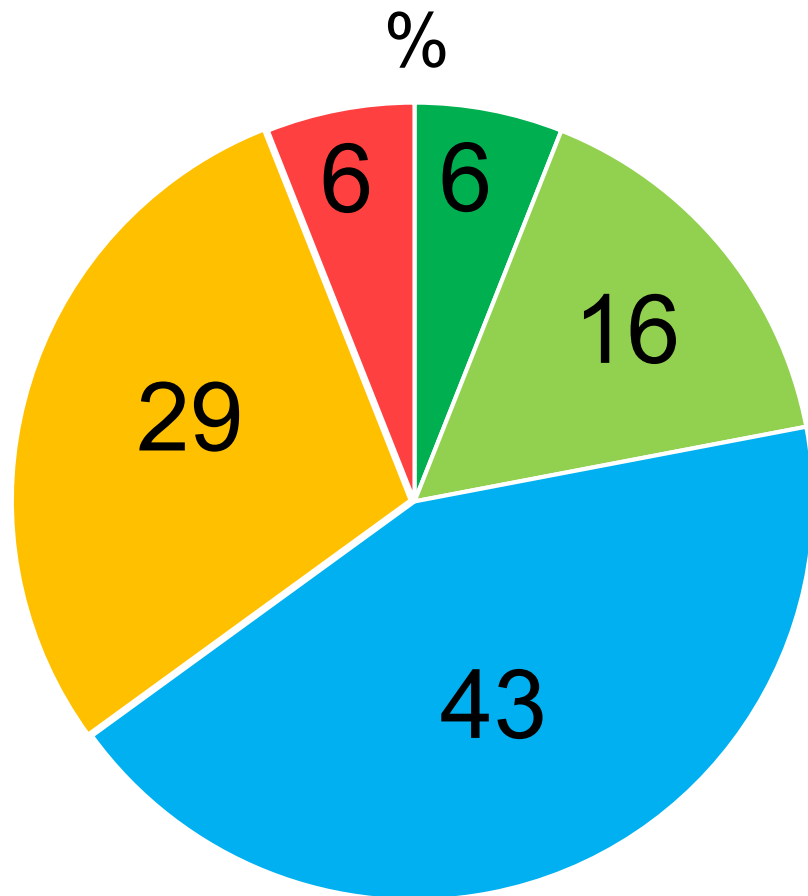
**Висновок:** 87% викладачів вказали, що наразі вони залишаються на місці постійного перебування.



**Рисунок 3 - бачення науково-педагогічних працівників щодо можливості змішаного формату освітнього процесу стати найбільш привабливим та досконалим форматом навчання у майбутньому**

**Висновок:** переважна частина викладачів (34%) вважає, що змішаний формат освітнього процесу скоріше зможе стати найбільш привабливим та досконалим форматом навчання у майбутньому. 29% викладачів вважає, що змішаний формат повністю зможе стати найбільш привабливим та досконалим форматом навчання у майбутньому.



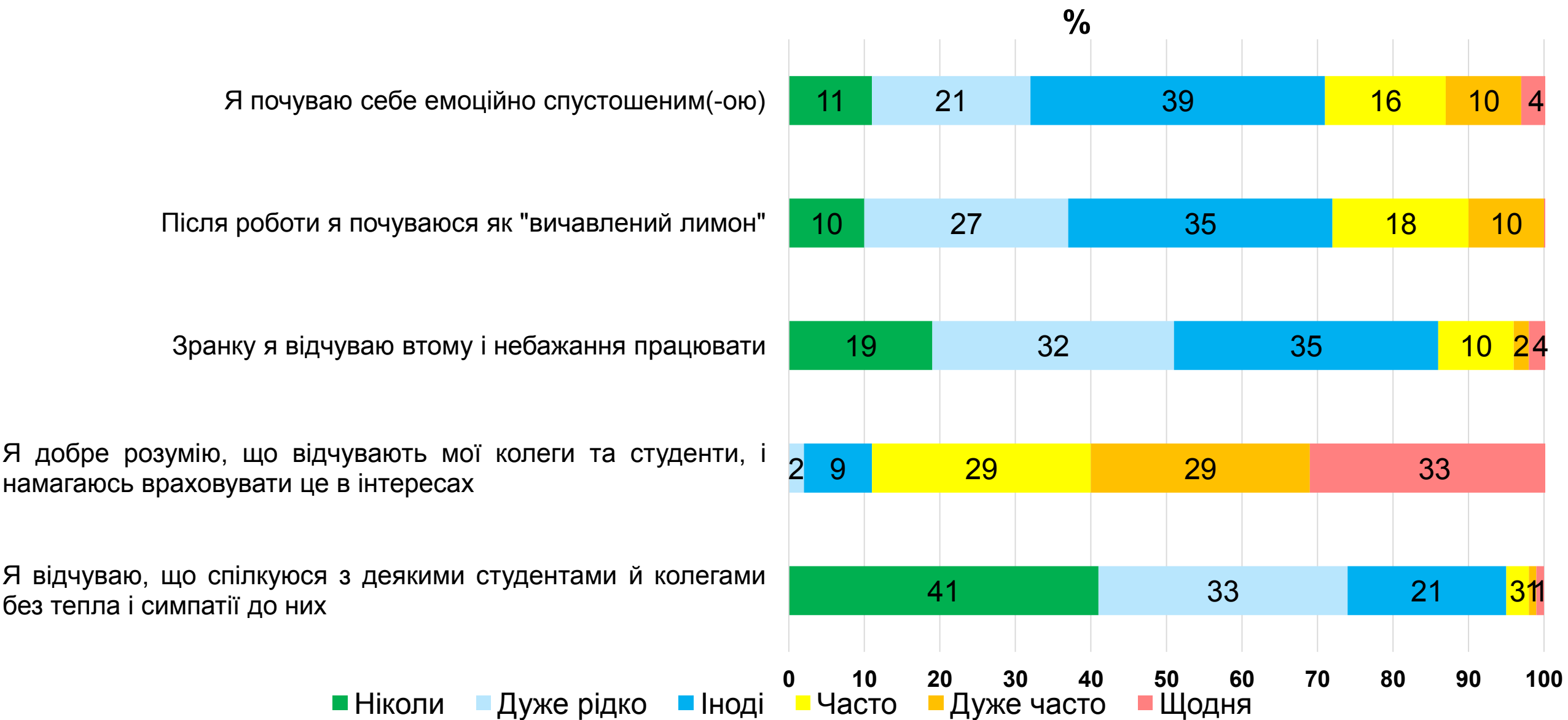


- Рівень якості вищої освіти значно зросте
- Рівень якості вищої освіти майже зросте
- Рівень якості вищої освіти залишиться без змін
- Рівень якості вищої освіти скоріше погіршиться
- Рівень якості вищої освіти значно погіршиться

**Рисунок 4 - бачення науково-педагогічних працівників щодо впливу змішаного формату освітнього процесу на якість отримуваної вищої освіти здобувачами**

**Висновок:** переважна більшість опитаних викладачів (43%) вважає, що рівень якості вищої освіти при змішаному форматі освітнього процесу залишиться без змін.





**Рисунок 5.1 – блок тверджень стосовно емоційної складової науково-педагогічних працівників протягом воєнного стану**





Після роботи хочеться на деякий час усамітнитися від усіх і від усього

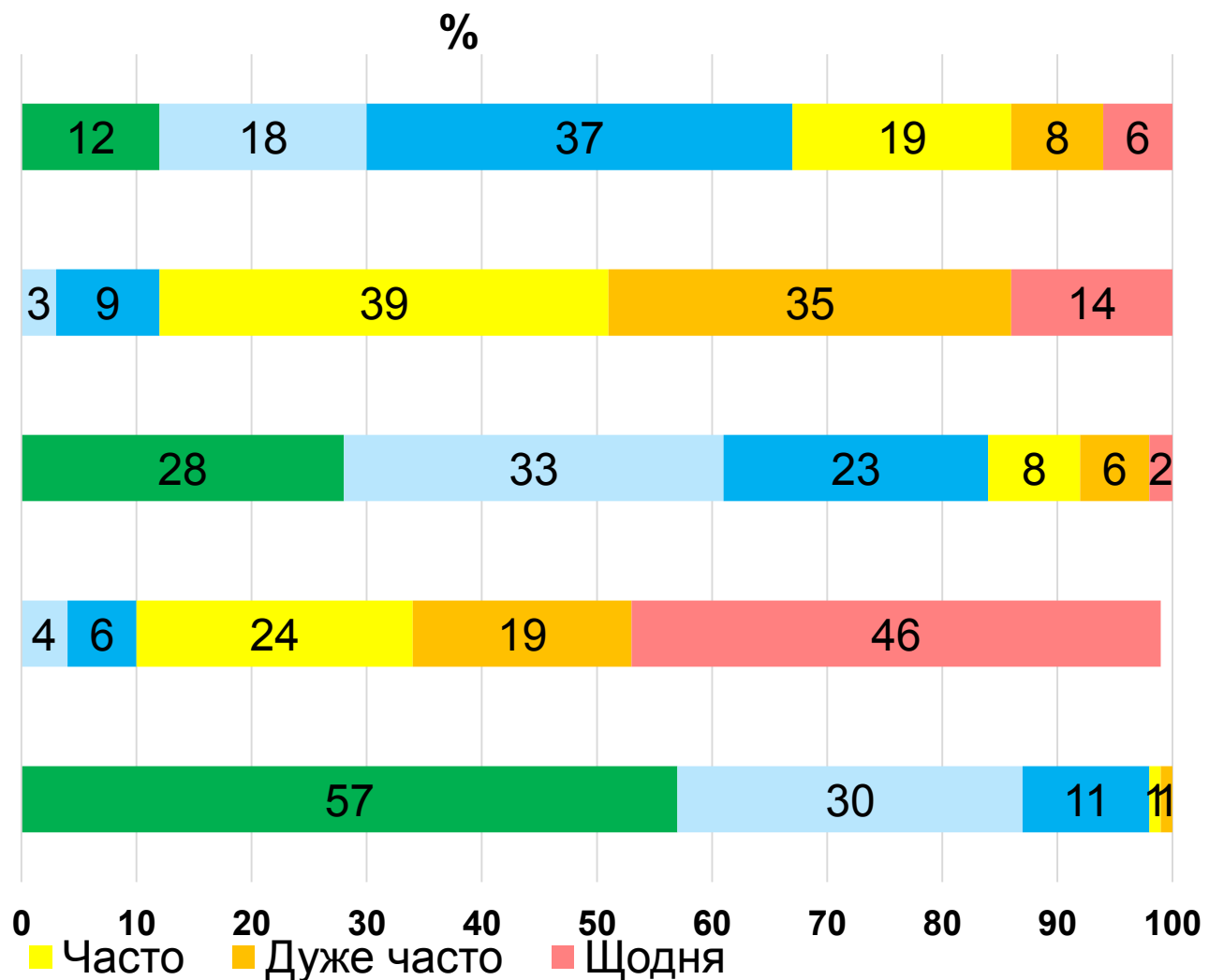
Я вмію знаходити правильне рішення в конфліктних ситуаціях, що виникають у розмові з колегами чи студентами

Я відчуваю пригніченість і апатію

Я упевнений(-а), що моя робота потрібна людям навіть у ці часи

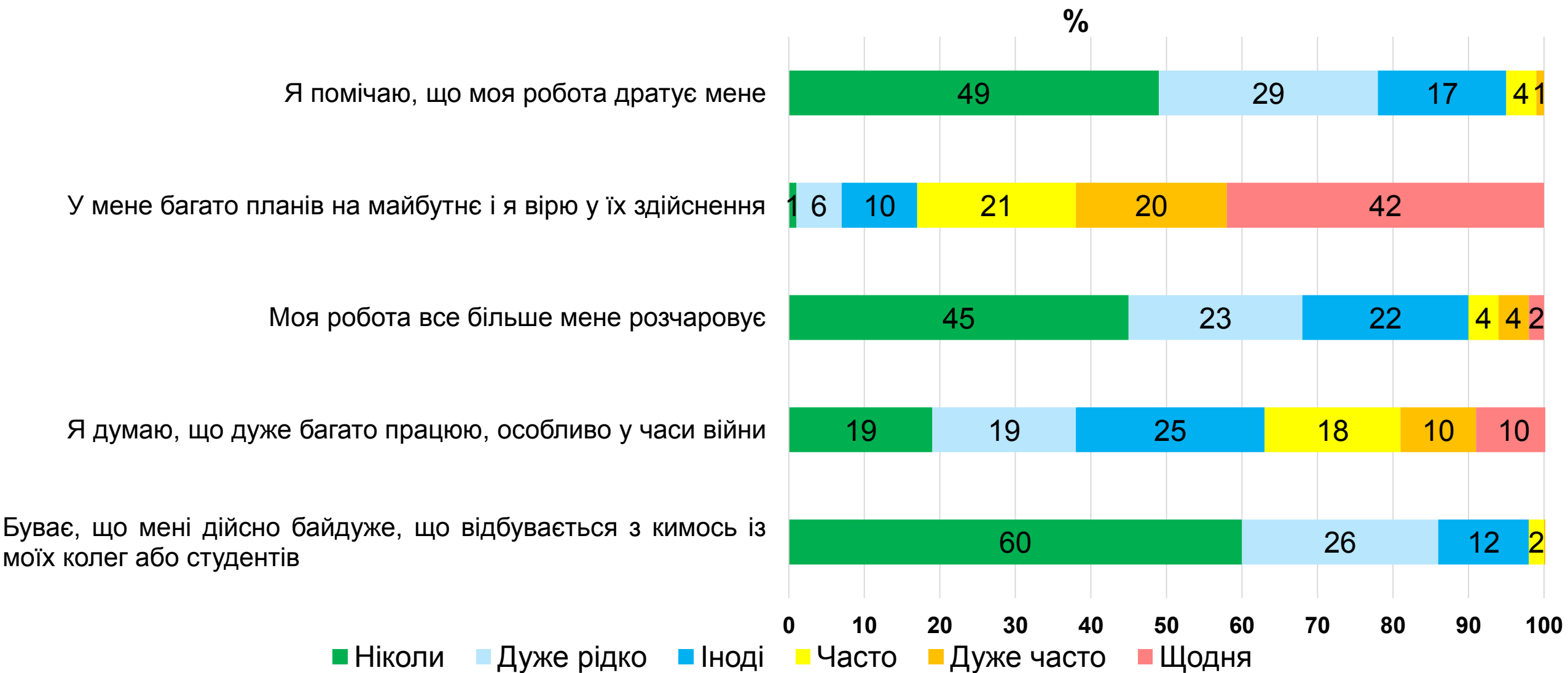
Останнім часом я став(-ла) більш черствим(-ою) до студентів і колег

■ Ніколи    ■ Дуже рідко    ■ Іноді    ■ Часто    ■ Дуже часто    ■ Щодня



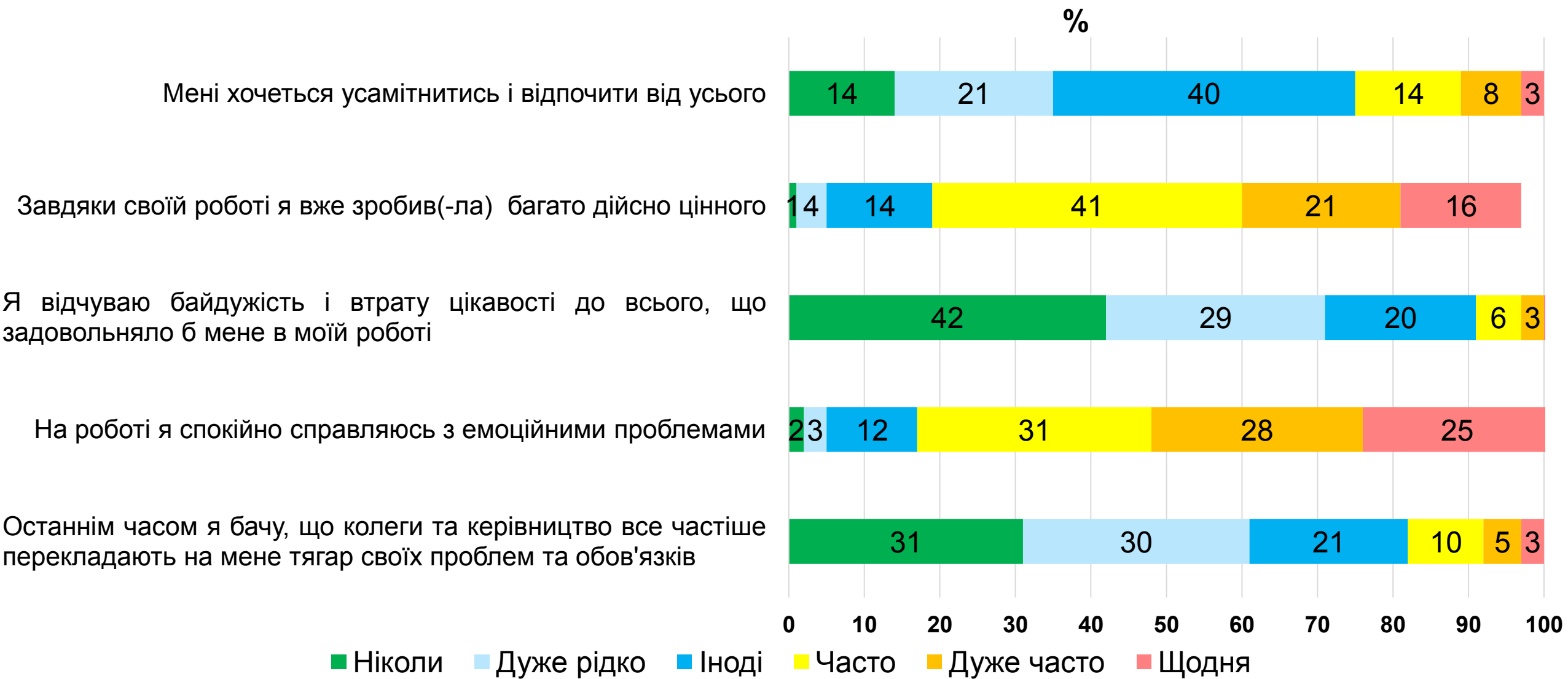
**Рисунок 5.2 – блок тверджень стосовно емоційної складової науково-педагогічних працівників протягом воєнного стану**





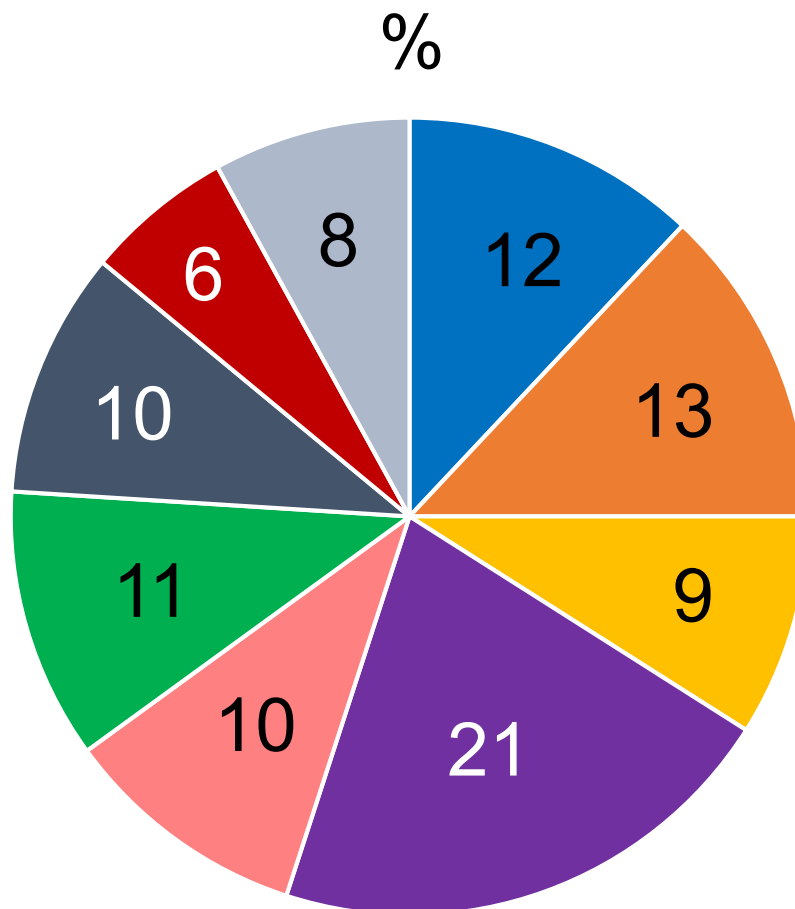
**Рисунок 5.3 – блок тверджень стосовно емоційної складової науково-педагогічних працівників протягом воєнного стану**





**Рисунок 5.4 – блок тверджень стосовно емоційної складової науково-педагогічних працівників протягом воєнного стану**





- Факультет інформаційних технологій
- Інститут природокористування
- Інститут гуманітарних і соціальних наук
- Факультет менеджменту
- Фінансово-економічний факультет
- Електротехнічний факультет
- Факультет природничих наук та технологій
- Механіко-машинобудівний факультет
- Факультет архітектури, будівництва та землеустрою

**Рисунок 6 - інститути та факультети, науково-педагогічні працівники яких прийняли участь в опитуванні**

## Рекомендації

Опираючись на дані, що були отримані в ході проведеного соціологічного дослідження, рекомендується:

- Розпочати 2022-2023 навчальний рік у форматі он-лайн для 2,3,4 та 6 курсів, для перших курсів розпочати навчальний рік у змішаному форматі ;
- Підготувати осучаснений навчальний контент у середовищі дистанційної платформи Moodle, перевірити якість наданого контенту за освітніми компонентами, та при наявності «російськомовного» матеріалу чи літературних джерел вилучити та замінити на більш актуальний та прийнятний!
- Директорам та деканам інститутів/факультетів, завідувачам кафедр здійснити перевірку осучасненого навчального контенту на дистанційній платформі Moodle;
- Науково-педагогічним працівникам при надмірних емоційних навантаженнях та стресах звертатися до соціально-психологічної служби університету;
- Соціально-психологічній службі університету надавати підтримку НПП за потреби;
- Керівництву рекомендується за можливості заохочувати активних науково-педагогічних працівників способами фінансової та нефінансової мотивації.





**ДЯКУЮ ЗА УВАГУ!**  
***ВСЕ БУДЕ УКРАЇНА!***

