

**МІНІСТЕРСТВО ОСВІТИ І НАУКИ УКРАЇНИ
НАЦІОНАЛЬНИЙ ТЕХНІЧНИЙ УНІВЕРСИТЕТ
«ДНІПРОВСЬКА ПОЛІТЕХНІКА»**

ТЕХНІЧНИЙ ЗВІТ

**про проведення технічного обстеження «Будівля
гуртожитку №8» НАЦІОНАЛЬНОГО ТЕХНІЧНОГО
УНІВЕРСИТЕТУ «ДНІПРОВСЬКА ПОЛІТЕХНІКА»
за адресою: м. Дніпро, вул. Володимира Моссаковського, 9
– Літ. А-5
на предмет доступності до житлових та допоміжних
приміщень для маломобільних груп населення**

Шифр: МГН / Г8НТУДП - МО

**м. Дніпро
2022**

Інв. № подл.	Підп. та дата
Інв. № дубл.	Взам. інв. №
Підп. та дата	Підп. та дата

ЗАТВЕРДЖУЮ:

**Проректор із господарчо-
адміністративної частини
НТУ «ДП»**

Григор'єв О.Є.



ТЕХНІЧНИЙ ЗВІТ

**про проведення технічного обстеження – «Будівля гуртожитку №8»
НАЦІОНАЛЬНОГО ТЕХНІЧНОГО УНІВЕРСИТЕТУ
«ДНІПРОВСЬКА ПОЛІТЕХНІКА»**

**за адресою: м. Дніпро, вул. Володимира Моссаковського, 9 – Літ. А-5 на
предмет доступності до житлових та допоміжних приміщень для
маломобільних груп населення**

Шифр: МГН / Г8НТУДП - МО

Початок робіт: 04.01.2022 р.
Закінчення робіт: 01.02.2022 р.

**Відповідальний
виконавець**



М.О. Вигодін

Екз. № ___
Арх. № МГН / Г8НТУДП - МО

Сторінок 22

**м. Дніпро
2022**

Інв. № дубл.	Взам. інв. №	Підп. та дата
Інв. № подл.		

ЗМІСТ

ВСТУП.....	5
1. ЗАГАЛЬНІ ДАНІ.....	6
2. РЕЗУЛЬТАТИ ТЕХНІЧНОГО ОБСТЕЖЕННЯ.....	7
2.1. ОЦІНКА ЗАБУДОВИ ДІЛЯНКИ	7
2.2. ЗОВНІШНІ ПАНДУС ТА СХОДИ	10
2.3. ЗАПОВНЕННЯ ДВЕРНИХ ПРОРІЗІВ	11
2.4. ВХОДИ І ШЛЯХИ РУХУ	13
2.4.1. СХОДИ ВНУТРІШНІ	13
2.5. ОСОБЛИВІ ВИМОГИ	14
2.5.1. САНІТАРНО-ГІГІЄНІЧНІ ПРИМІЩЕННЯ	15
2.5.2. ЗОНИ ОБСЛУГОВУВАННЯ ВІДВІДУВАЧІВ МГН.....	15
2.6. ЗАСОБИ БЕЗПЕКИ ОРІЄНТУВАННЯ	18
2.6.1. ТАКТИЛЬНІ ЕЛЕМЕНТИ ДОСТУПНОСТІ.....	18
2.6.2. ВІЗУАЛЬНІ ЕЛЕМЕНТИ ДОСТУПНОСТІ	18
2.6.3. ВИМОГИ ДО ПОТРЕБ ОСІБ З ПОРУШЕННЯМ СЛУХУ	18
ВИСНОВОК ДОСТУПНОСТІ МГН ДО ОБ'ЄКТУ	19
РЕКОМЕНДАЦІЇ ЩОДО ДОСТУПНОСТІ МГН ДО ОБ'ЄКТУ.....	19
СПИСОК ВИКОРИСТАНОЇ НОРМАТИВНО-ТЕХНІЧНОЇ ДОКУМЕНТАЦІЇ ТА ДОВІДКОВОЇ ЛІТЕРАТУРИ.....	21
ДОДАТКИ.....	22

Підп. та дата	
Взам. інв. №	
Інв. № дубл.	
Підп. та дата	
Інв. № підп.	

Літ	Ізм.	№ докум.	Підп.	Дата	

МГН / ГВНТУДП - МО

1. ЗАГАЛЬНІ ДАНІ

«Будівля гуртожитку №8» Національного технічного університету «Дніпровська Політехніка», який розташовано за адресою: м. Дніпро, вул. Володимира Моссаковського, 9 – Літ. А-5. Будівля сформована з багатоповерхового, одного об'ємно-планувального елемента чотирьох поверхового житлового будинку;

Характеристика об'єкту технічного огляду:

1. Площа основи, кв. м.	991
2. Загальна площа приміщень, кв. м.	1976
3. Висота, м	14
4. Будівельний об'єм, м. куб.	13 874
5. Кількість приміщень	6
6. Кількість поверхів	4 та підвальний поверх

Конструктивна характеристика об'єкту технічного огляду:

Фундамент	Залізобетон, збірний та монолітні участки
Стіни (зовнішні)	Цегляні
Перегородки	цегла/гіпсокартон/скляні блоки
Перекриття	Залізобетон збірний, пустотні плити
Підлога	дошки / керам. плитка / бетон
Вікна	дерево / метал.пласт.
Двері	дерево / метал.пласт. / сталь
– електричні мережі;	кабелі, проводка
– водогін	металевий, пластиковий
– каналізація	централізована
– опалення	централізоване

Приміщення, що обстежуються на предмет доступності для МГН, розташовані на всіх поверхах будинку. Пасажирські та грузові ліфти - відсутні.

Будівля оснащена основними видами інженерного забезпечення: електропостачання, централізовані холодне і гаряче водопостачання, тепlopостачання, водовідведення (каналізація). Освітлення приміщень природне та штучне.

Підп. та дата
Взам. інв. №
Інв. № дубл.
Підп. та дата
Інв. № підп.

					МГН / ГВНТУДП - МО	Арк
Літ	Ізм.	№ докум.	Підп.	Дата		
					6	

2. РЕЗУЛЬТАТИ ТЕХНІЧНОГО ОБСТЕЖЕННЯ

При технічному обстеженні було проведено візуальний огляд та інструментальні виміри геометричних характеристик елементів прибудинкової території, приміщень об'єкту обстеження та їх конструктивних елементів, а також обладнання - «Будівля гуртожитку №8» Національного технічного університету «Дніпровська Політехніка», а також виконана фотофіксація характерних розмірів. За результатами технічного обстеження встановлено **відповідність (не відповідність)** значень геометричних параметрів нормативним [1].

2.1. ОЦІНКА ЗАБУДОВИ ДІЛЯНКИ

«Будівля гуртожитку №8» Національного технічного університету «Дніпровська Політехніка» розташована в Соборному районі м. Дніпро. Територія ділянки де розташовано гуртожиток межує з щільно забудованою міською забудовою (рис. 2.1).

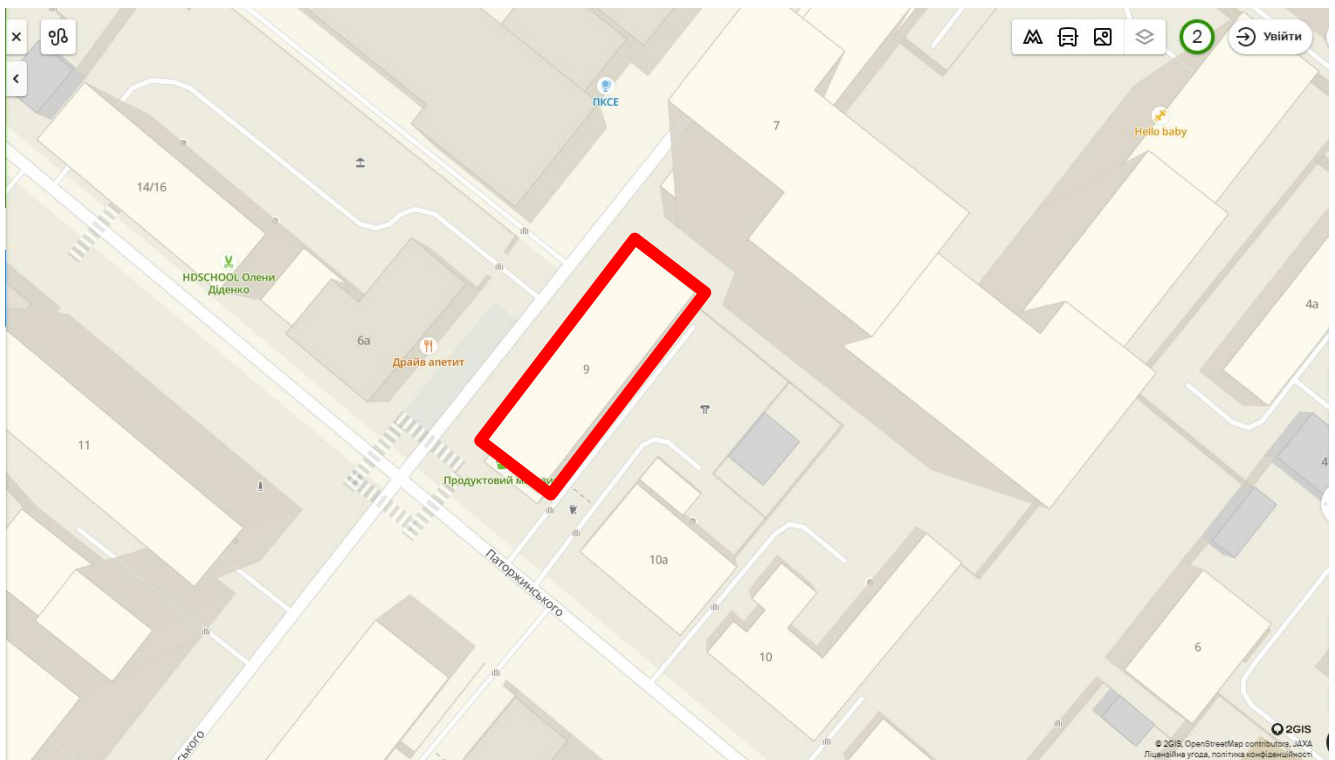


Рисунок 2.1 - Схема ділянки розташування «Будівля гуртожитку №8» Національного технічного університету «Дніпровська Політехніка»

Підп. та дата
Взам. інв. №
Інв. № дубл.
Підп. та дата
Інв. № підп.

Літ	Ізм.	№ докум.	Підп.	Дата	МГН / ГВНТУДП - МО	Арк
						7

Поверхня території ділянки спланована навколо будівлі, рельєф різкий в сторону вулиці Паторжинського. Повздовжній уклон пішохідних доріжок і тротуарів саме на території гуртожитку - не перевищує 5%, а поперечний уклон шляху руху не перевищує 2% (п. 5.1.5 [1]), в'їзд до території із вул. Паторжинського має уклони тротуарів у межах 5%.

Функціонально ділянка поділена на забудовану зону та зону озеленення, відпочинку. На забудованій зоні розташовані будівлі гуртожитків 7 та 8 та господарчі споруди, а також проїзди, паркувальні майданчики та пішохідні доріжки, що вкриті асфальтобетонним покриттям, плиткою, тощо. Стан покриттів ділянки задовільний. Зони озеленення являють собою газони з трав'яним покриттям та поодинокі розташованими деревами. Будівлю обладнано сталевим пандусом. Схема переміщення до входу обладнаного пандусом до будівлі наведено на рис. 2.2.

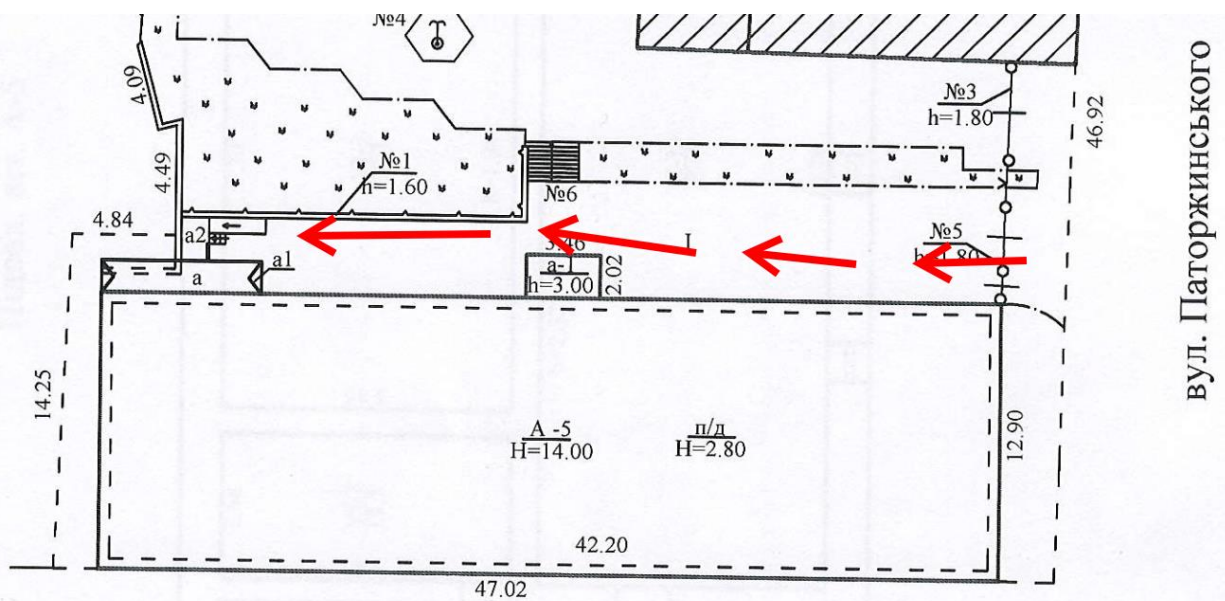


Рисунок 2.2 – Схема переміщення до входу обладнаного пандусом.

Вихід до будівлі гуртожитку оздоблено сталевим пандусом із кнопкою виклику чергового (див. рис. 2.3).

Підп. та дата
Взам. інв. №
Інв. № дубл.
Підп. та дата
Інв. № підп.

Літ	Ізм.	№ докум.	Підп.	Дата



Рис. 2.3. Сталевий пандус входу до будівлі.

Згідно п. 5.4.1 [1] на відкритих індивідуальних автостоянках біля закладів обслуговування слід виділяти не менше ніж 10% місць (але не менше одного місця) для транспорту осіб з інвалідністю. Ці місця повинні позначатися дорожніми знаками та горизонтальною розміткою відповідно до правил дорожнього руху з піктограмами міжнародного символу доступності.

Місця для паркування особистого автотранспорту осіб з інвалідністю або транспорту, який перевозить осіб з інвалідністю, рекомендується розмішувати поблизу входу до будівель і споруд, але не далі ніж 50 м. Ширина зони для паркування автомобіля особи з інвалідністю повинна бути не менше ніж 3,5 м.

На території НТУ «ДП» виділено одне місце паркування особистого автотранспорту осіб з інвалідністю або транспорту, який перевозить осіб з інвалідністю. За результатами інструментальних вимірів ширина зони для паркування кожного з місць складає більше 3,5 м. Місце знаходиться у внутрішньому дворі гуртожитку. Відстань від найближчого місця паркування до входу в будівлю не перебільшує нормативні 50 м.

Висновки: *місця для паркування особистого автотранспорту осіб з інвалідністю або транспорту, який перевозить осіб з інвалідністю, як за шириною, так і за розташуванням відповідають діючим нормам [1].*

Підп. та дата	
Взам. інв. №	
Інв. № дубл.	
Підп. та дата	
Інв. № підп.	

Літ	Ізм.	№ докум.	Підп.	Дата

2.2. ЗОВНІШНІЙ ТА ВНУТРІШНІЙ ПАНДУС ТА СХОДИ

Згідно п. 5.3.1 [1] ухил зовнішніх пандусів на шляхах руху і біля входу до будівлі повинен бути не більше 8% (1:12), на коротких проміжках при перепаді висот поверхні на шляхах руху до 0,2 м і на з'їзді з тротуару на проїзну частину ухил приймається 10%. Ширина пандуса повинна бути в проясненні за одностороннім рухом 1,2 м, за двостороннім - 1,8 м. Максимальна висота одного підйому пандуса не повинна перевищувати 0,8 м.

Згідно п. 5.3.2 [1] зовнішні пандуси повинні мати двобічне огороження з поручнями. Поверхня пандусу повинна бути неслизькою, чітко маркована кольором або фактурою, контрастною відносно суміжних горизонтальних поверхонь. Загальний вигляд пандусу наведений на рис. 2.3 та 2.4.



Рис. 2.4. Елементи зовнішнього пандусу.

Підп. та дата
Взам. інв. №
Інв. № дубл.
Підп. та дата
Інв. № підп.

Літ	Ізм.	№ докум.	Підп.	Дата
-----	------	----------	-------	------

Вхід до будівлі із спеціального входу для МГН із вадами рухового апарату	1000	-	2100	-	-	
Внутрішні проходи (усі внутрішні проходи та рекреації будинку мають розмір не менше 1,84м)						
Вхід до туалету	980	-	2000	30	2	
Кімнати						
Всі житлові кімнати та приміщення	900	-	2100	50	2	

Примітки: проходи на поверхах мають типові розміри, найбільш характерні та повторювані відмічені у таблиці.

У таблиці 1.1 мінімальна ширина одностулкових дверей наведена у проясненні, що відповідає стандарту у 900 мм. Проведений моніторинг крісел колісних показує, що їх ширина у більшості не перебільшує 760 мм. Таким чином, ширина дверних прорізів відповідає нормативам.

Висота порогів та перепади висот не перебільшують нормативні значення у всіх дверей кімнат. Зовнішній вид дверей та порогів показаний на рис. 2.5.



Рис. 2.5. Внутрішні та зовнішні двері приміщень (характерні фото).

Висновки: елементи порогів зовнішніх та внутрішніх прорізів дверей будівлі, а також дверей головного входу та запасного - відповідають діючим нормам [1].

Підп. та дата
Взам. інв. №
Інв. № дубл.
Підп. та дата
Інв. № підп.

Літ	Ізм.	№ докум.	Підп.	Дата

МГН / Г8НТУДП - МО

Арк

12

2.4. ВХОДИ І ШЛЯХИ РУХУ

Згідно пункту 6.17 та 6.1.2-4 [1], глибина тамбурів в громадських будівлях повинно бути не менше 1,8м, шляхи руху до приміщень і місць обслуговування всередині будівлі, повинні бути не менше 1,5м, а висота проходів у проєкті по всій їх довжині повинна бути не менше ніж 2,1м.

Підходи до різного обладнання та меблів повинні бути з отворами не менше 0,9м. Діаметр зони для самостійного розвороту на креслі колясці повинен бути не менше 1,5м.

За результатами технічного обстеження фактичних геометричних характеристик тамбурів, ширина та висота проходів до місць обслуговування МГН, а також у випадках їх евакуації ширина проходів та діаметр зони розворотів відповідають нормативним вимогам [1]. Викопіювання характерного плану поверху наведено на рис. 2.6.

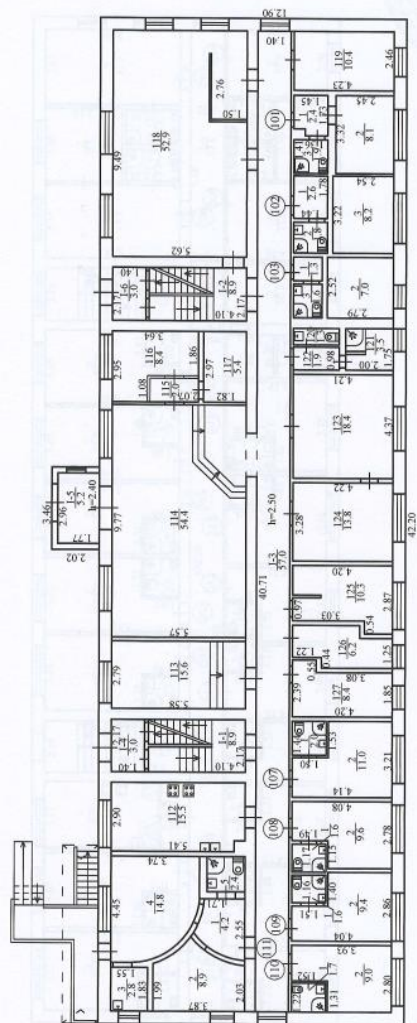


Рис. 2.6. Викопіювання характерного плану поверху

Інв. № підп.	Підп. та дата	Інв. № дубл.	Взам. інв. №	Підп. та дата
Літ	Ізм.	№ докум.	Підп.	Дата

2.4.1. СХОДИ ВНУТРІШНІ

За результатами технічного обстеження встановлено що:

- ширина маршу сходів всередині будівлі складає діапазон 1,15-1,22м;
- усі сходи в межах маршу мають однакову геометрію, розміри проступів і висоту підйому сходинок, сходові площадки не мають ухилу і також мають однакові внутрішні характеристики. Ширина ступенів 0,3м, а висота підйому сходів 0,15м.
- на кожному поверсі встановлена інформаційна табличка з вказаним поверхом.

Фотофіксація елементів і внутрішніх сходів наведено на рис. 2.7.



Рис. 2.7. Фотофіксація елементів і внутрішніх сходів.

Висновки: загалом за геометричними параметрами та розмірами проміжних площадок внутрішні сходи відповідають вимогам 6.3.1-4 [1]. За виключенням вимог пункту 6.3.1.1 – який не виконується. Тобто сходи відповідають вимогам потреб із вадами зору та слуху, але не відповідають вимогам щодо потреб людей із вадами опорного апарату. *Для групи МГН із вадами руху доступним є 1й поверх гуртожитку за повним обсягом згідно п.7.1.2 [1].*

Підп. та дата
Взам. інв. №
Інв. № дубл.
Підп. та дата
Інв. № підп.

Літ	Ізм.	№ докум.	Підп.	Дата

2.5. ОСОБЛИВІ ВИМОГИ

2.5.1. САНІТАРНО-ГІГІЄНІЧНІ ПРИМІЩЕННЯ

Санітарно-гігієнічні приміщення (туалети) обладнані необхідними санітарно-технічними приладами - умивальниками та унітазами. *На першому поверсі на будівлі присутня кімната спеціалізовано пристосована під нужди МГН із вадами руху.* Кабіни туалетів мають розміри у плані, наведені на рис. 2.8. Загальний вигляд санітарно-гігієнічних приміщень показаний на рис. 2.8.

Висновки: санітарно-гігієнічні приміщення (туалети) відповідають діючим нормам [1], але *відсутні поручні по боках унітазів.*

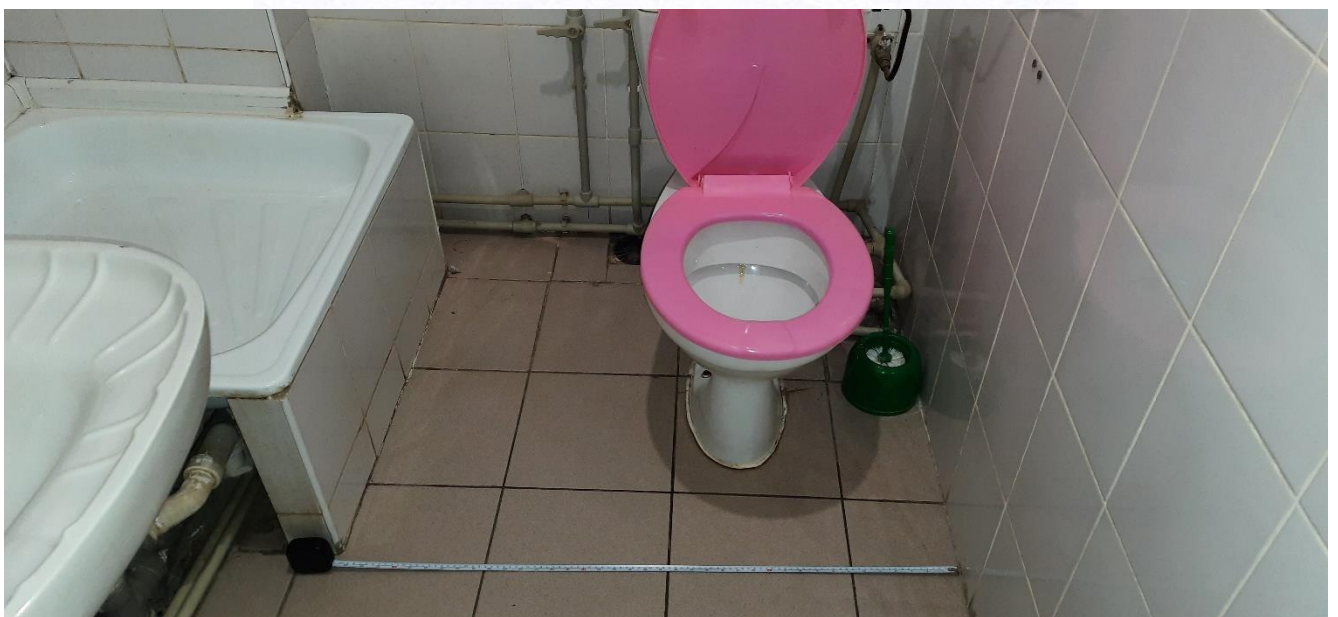
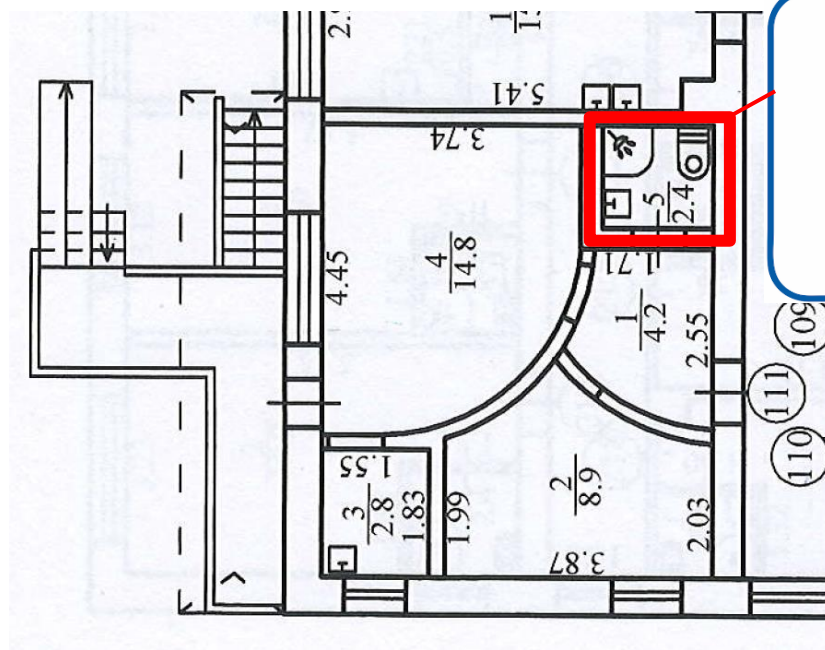


Рис. 2.8. Загальний вигляд санітарно-гігієнічних приміщень.

Підп. та дата
Взам. інв. №
Інв. № дубл.
Підп. та дата
Інв. № підп.

Літ	Ізм.	№ докum.	Підп.	Дата

2.5.2. ЗОНИ ОБСЛУГОВУВАННЯ ВІДВІДУВАЧІВ МГН

Згідно пункту 7.2.7 [1] поверхня столів індивідуального користування відвідувачами на кріслах колясках, повинна знаходитись на висоті не більше ніж 0,8м над рівнем підлоги.

Згідно пункту 7.3.10 [1] відстань до туалетів для осіб з інвалідністю з порушенням опорно-рухового апарату та порушенням зору повинні бути не більше ніж 50м від місць загального використання, див. рис. 2.9.

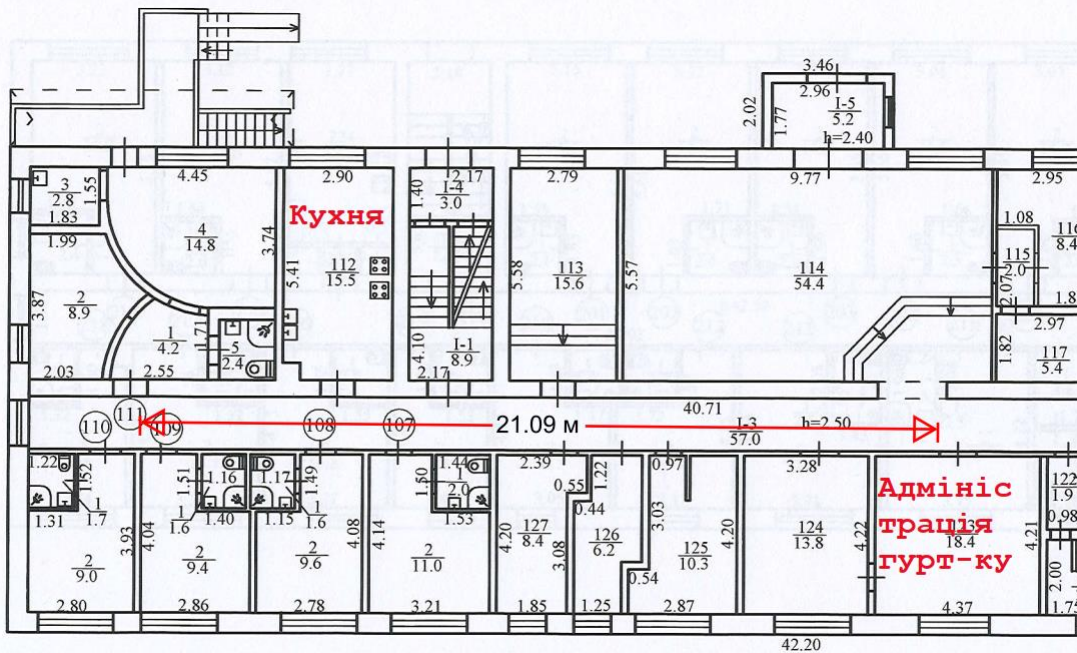


Рис. 2.9. Відстань до туалетів для осіб з інвалідністю з порушенням опорно-рухового апарату від адміністрації та місць загального використання.

Геометричні виміри висот столів індивідуального користування в кімнатах та кухнях загального використання наведено на рис. 2.10.

Підп. та дата	
Взам. інв. №	
Інв. № дубл.	
Підп. та дата	
Інв. № підп.	

Літ	Ізм.	№ докум.	Підп.	Дата



Рис. 2.10. Геометричні виміри висот столів індивідуального користування в кімнатах та кухнях загального використання.

Висновки: За результатами технічного обстеження визначено що фактичні геометричні параметри столів індивідуального користування, а також відстань до туалетів відповідають вимогам пункту 7.2.7 та 7.3.10 [1], але в проектах по технічному переобладнанні гуртожитку згідно пункту 7.2.14 [1] необхідно **передбачити крісла з умовними системами індивідуального прослуховування, а в холах згідно п. 7.2.6 [1] на кожному поверху передбачити зону відпочинку.**

Підп. та дата
Взам. інв. №
Інв. № дубл.
Підп. та дата
Інв. № підп.

Літ	Ізм.	№ докум.	Підп.	Дата

2.6. ЗАСОБИ БЕЗПЕКИ ОРІЄНТУВАННЯ

2.6.1. ТАКТИЛЬНІ ЕЛЕМЕНТИ ДОСТУПНОСТІ

За результатами технічного обстеження визначено, що таблички інформування у тактильному вигляді (полоскодрукованого тексту та шифром Брайля) виконані з вимогами ДСТУ ISO 17049, та встановлені згідно пункту 8.13 та 8.3.5 [1] на навчальних аудиторіях та допоміжних приміщеннях.

2.6.2. ВІЗУАЛЬНІ ЕЛЕМЕНТИ ДОСТУПНОСТІ

За результатами технічного обстеження визначено, що шляхи руху в середині будівлі, елементи меблювання та обладнання пандусу, двері, прорізи, пороги, прозорі елементи конструкції мають контрастне маркування що відповідає вимогам пункту 8.4.2 [1] **на шляхах просування МГН** – а саме «вход до будинку – спеціальні кімнати проживання – спеціальні адміністративні приміщення – кухня та місця загального використання». Фотофіксація окремих елементів доступності до навчальних та допоміжних приміщень об'єкту обстеження приведене на рис. 2.11.



Рис. 2.11. Фотофіксація контрастного маркування на шляхах просування МГН.

2.6.3. ВИМОГИ ДО ПОТРЕБ ОСІБ З ПОРУШЕННЯМ СЛУХУ

Згідно пункту 9.2 [1] з урахуванням потреб осіб з порушенням слуху у вестибюлі будинку **необхідно встановити екран або табло "рядок що біжить" або телевізор, що може здійснювати текстову інформацію з перекладання жестової мови та синтезу мовлення в текст.** За результатами технічного обстеження встановлено, що таке обладнання відсутнє.

Підп. та дата
Взам. інв. №
Інв. № дубл.
Підп. та дата
Інв. № підп.

Літ	Ізм.	№ докум.	Підп.	Дата
-----	------	----------	-------	------

ВИСНОВОК ДОСТУПНОСТІ МГН ДО ОБ'ЄКТУ

При проведенні технічного обстеження прибудинкової території (ділянки), та приміщень «Будівля гуртожитку №8» за адресою м. Дніпро, вул. Володимира Моссаковського, 9 – Літ. А-5 на предмет доступності для МГН виявлені відхилення від вимог нормативних документів ДБН В.2.2-40:2018. Будинки і споруди. Інклюзивність будівель і споруд.

Згідно п. 4.1 [1], при проектуванні, будівництві нових та реконструкції, реставрації, капітальному ремонті та технічному переоснащенні існуючих житлових будинків та громадських будівель і споруд обов'язковим є **забезпечення у повному обсязі вимог доступності, зручності, інформативності і безпеки.**

У разі якщо в існуючих житлових будинках та громадських будівлях і спорудах неможливо у повному обсязі забезпечити вимоги доступності, зручності, інформативності і безпеки для потреб осіб з інвалідністю, здійснюється їх розумне пристосування.

Згідно п. 3.36 [1], розумне пристосування - індивідуальне архітектурно-планувальне рішення, що забезпечує МГН мінімальний стандарт доступності в умовах реконструкції, реставрації, капітального ремонту та технічного переоснащення існуючих житлових будинків та громадських будівель і споруд. Розумним пристосуванням можуть бути допоміжні технічні засоби та механізми (пандуси, ліфти, підйомні пристрої, та інше), які відповідають основним вимогам ДБН В.2.2-40:2018.

Можливість безперешкодного доступу для маломобільних груп населення із вадами опорно-рухового апарату – можливий на першому поверсі згідно п. 7.1.2 [1]. Можливість доступу для маломобільних груп населення із вадами зору та слуху – за всім гуртожитком.

Таким чином, за результатами проведеного технічного обстеження встановлена можливість доступу для маломобільних груп населення до житлових та допоміжних приміщень – «Будівля гуртожитку №8» за адресою м. Дніпро, вул. Володимира Моссаковського, 9 – Літ. А-5 відповідно до вимог ДБН В.2.2-40:2018 «Будинки і споруди. Інклюзивність будівель і споруд. Основні положення» за умови їх розумного пристосування.

Інв. № підп.	Підп. та дата	Взам. інв. №	Інв. № дубл.						МГН / ГНТУДП - МО	Арк
Літ.	Ізм.	№ докум.	Підп.	Дата				19		

РЕКОМЕНДАЦІЇ ЩОДО ДОСТУПНОСТІ МГН ДО ОБ'ЄКТУ

Для приведення у відповідність до діючих нормативів [1] рекомендується:

1. В подальшому в проектах по технічному переоснащенні гуртожитка загалом, згідно з пунктом 7.2.14 – необхідно передбачати крісла з умовними системами індивідуального прослуховування у холах гуртожитку та місцях загального використання.
2. У вестибюлі гуртожитка згідно пункту 9.2 [1], з урахуванням потреб осіб з порушенням слуху, необхідно встановити екран або табло типу в «рядок що біжить» або телевизор що можуть здійснювати текстову інформацію.
3. У туалеті спеціалізованої кімнати виконати відкидні поручні на стіни біля унітазу.

Інв. № підп.	Підп. та дата	Інв. № дубл.	Взам. інв. №	Підп. та дата	Літ	Ізм.	№ докум.	Підп.	Дата	МГН / ГВНТУДП - МО	Арк
											20

СПИСОК ВИКОРИСТАНОЇ НОРМАТИВНО-ТЕХНІЧНОЇ ДОКУМЕНТАЦІЇ ТА ДОВІДКОВОЇ ЛІТЕРАТУРИ

1. ДБН В.2.2-40:2018. Будинки і споруди. Інклюзивність будівель і споруд - К.: Мінрегіон України, 2018. - 95 с.
2. ДСТУ-Н Б В.1.2-18:2016. Настанова щодо обстеження будівель і споруд для визначення та оцінки їх технічного стану - К.: ДП «УкрНДНЦ», 2017. - 44 с.
3. ДБН В.2.2-3:2018. Будинки і споруди. Заклади освіти - К.: Мінрегіон України, 2018. - 57 с.
4. ДБН В.2.2-9:2018 Будинки і споруди. Громадські будинки та споруди. Основні положення.

Підп. та дата					МГН / Г8НТУДП - МО	Арк
Взам. інв. №						21
Інв. № дубл.						
Підп. та дата						
Інв. № підп.						
Літ	Ізм.	№ докум.	Підп.	Дата		

Інв. № підп.	Підп. та дата	Інв. № дубл.	Взам. інв. №	Підп. та дата
Лім.	Ізм.	№ докум.	Підп.	Дата

МІНІСТЕРСТВО РЕГІОНАЛЬНОГО РОЗВИТКУ, БУДІВНИЦТВА ТА ЖИТЛОВО-КОМУНАЛЬНОГО ГОСПОДАРСТВА УКРАЇНИ
АТЕСТАЦІЙНА АРХІТЕКТУРНО-БУДІВЕЛЬНА КОМПІСІЯ

Серія АЕ № 002979

КВАЛІФІКАЦІЙНИЙ СЕРТИФІКАТ
відповідального виконавця окремих видів робіт (послуг), пов'язаних із створенням об'єкта архітектури

Експерт (підприємство, фірма, ін. назва)

Виданий про те, що **Вигодін Михайло Олександрович** (прізвище, ім'я, по батькові)
Категорія: **Експерт**

Кваліфікаційний сертифікат видано згідно з рішенням Атестаційної архітектурно-будівельної комісії (далі - Комісія) від _____ № _____
(рішенням _____ відповідної _____ секції Комісії
від **11.12.2013** № **40**, затвердженням президії
Комісії **12.12.2013** № **40-Е**).

Зареєстрований у реєстрі атестованих осіб **12.12** **2013** року
за № **2857**.

Роботи (послуги), пов'язані із створенням об'єктів архітектури, спроможність виконання яких визначено кваліфікаційним сертифікатом: _____ Технічне обстеження будівель і споруд.

Дата видачі **12.12** **2013** року

Голова Атестаційної комісії **Барзілович Д.В.**
(прізвище, ім'я, по батькові)



ТОВАРИСТВО З ОБМЕЖЕНОЮ ВІДПОВІДАЛЬНІСТЮ «ЕКОЕНЕРГОТЕХПРОЕКТ»

СВІДОЦТВО

№ 600

Видано про те, що

Вигодін Михайло Олександрович
(прізвище, ім'я, по батькові)

ЕКСПЕРТ

Проїшов(ла) підвищення кваліфікації за напрямом

За програмами:

Загальний модуль підвищення кваліфікації відповідальних виконавців окремих видів робіт (послуг) пов'язаних із створенням об'єктів архітектури – експертів.

Програма підготовки до професійної атестації виконавців окремих видів робіт, пов'язаних із створенням об'єктів архітектури. Спеціальний модуль. Технічне обстеження будівель і споруд.

Програми затверджені на засіданні Атестаційної архітектурно-будівельної комісії САМОРЕГУЛЮВАННЯ ОРГАНІЗАЦІЇ У СФЕРІ АРХІТЕКТУРНОЇ ДІЯЛЬНОСТІ ВСЕУКРАЇНСЬКА ГРОМАДСЬКА ОРГАНІЗАЦІЯ «АСОЦІАЦІЯ ЕКСПЕРТІВ БУДІВЕЛЬНОЇ ГАЛУЗІ» (протокол №1 від 18.08.2015 року).

14 грудня 2018р.

Г.І.Єрмолова

