

**МІНІСТЕРСТВО ОСВІТИ І НАУКИ УКРАЇНИ  
НАЦІОНАЛЬНОГО ТЕХНІЧНОГО  
УНІВЕРСИТЕТУ «ДНІПРОВСЬКА  
ПОЛІТЕХНІКА»**

**ЗВІТ про проведення технічного обстеження**

**про проведення технічного обстеження нежитлової будівлі  
учбового корпусу №7 НАЦІОНАЛЬНОГО ТЕХНІЧНОГО  
УНІВЕРСИТЕТУ «ДНІПРОВСЬКА ПОЛІТЕХНІКА», яка  
розташована за адресою м. Дніпро, пр. Д.Яворницького, 19 – Літ.  
3-14 на предмет доступності до учбових та допоміжних  
приміщень для маломобільних груп населення**

**МГН/07НТУДП - МО**

м. Дніпро 2020 р.

Затверджено:			
Інв. № полп			
Піппис. і пага			
Рзам. іня №			

**МІНІСТЕРСТВО ОСВІТИ І НАУКИ УКРАЇНИ**  
**НАЦІОНАЛЬНИЙ ТЕХНІЧНИЙ**  
**УНІВЕРСИТЕТ «ДНІПРОВСЬКА**  
**ПОЛІТЕХНІКА»**

**ЗАТВЕРДЖУЮ:**

**Проректор із господарчо-  
адміністративної частини НТУ «ДП»**

Григор'єв О.Є.

**ЗВІТ**

**про проведення технічного обстеження нежитлової будівлі  
учбового корпусу №7 НАЦІОНАЛЬНОГО ТЕХНІЧНОГО  
УНІВЕРСИТЕТУ «ДНІПРОВСЬКА ПОЛІТЕХНІКА», яка  
розташована за адресою м. Дніпро, пр. Д.Яворницького, 19 – Літ.  
3-14 на предмет доступності до учбових та допоміжних  
приміщень для маломобільних груп населення**

**МГН/07НТУДП - МО**

Відповідальний виконавець

М.О. Вигодін



м. Дніпро 2020 р.

Затверджено:	
Взам. інр №	
Пілля і п'ята	
Інр № полп	





## В С Т У П

На виконання вимог Постанови Кабінету Міністрів України від 10 травня 2018 року №347 виконане позачергове обстеження нежитлової будівлі учбового корпусу №7 Національного технічного університету «Дніпровська Політехніка», яка розташована за адресою м. Дніпро, пр. Д.Яворницького, 19 – Літ. 3-14 на предмет доступності для маломобільних груп населення (МГН) до учбових та допоміжних приміщень відповідно до вимог ДБН В.2.2-40:2018 «Будинки і споруди. Інклюзивність будівель і споруд. Основні положення» [1].

Відповідно до програми обстеження були виконані наступні роботи:

- вивчення наявної технічної документації;
- визначення фактичних розмірів елементів будівлі, а саме: входи, шляхи руху, зовнішні сходи, зовнішні пандуси, паркувальні місця, внутрішні сходи, пандуси внутрішні (при наявності);
- ліфти та внутрішнє обладнання;
- тактильні та візуальні елементи доступності;
- фотофіксація елементів будівлі;
- висновок щодо доступності для маломобільних груп населення до учбових та допоміжних приміщень нежитлової будівлі учбового корпусу №7 Національного технічного університету «Дніпровська Політехніка».

Обстеження, що послужили основою для складання даного звіту, проведені у вересні 2020 р. На момент проведення робіт будівля експлуатувалася.

Інв. № полп.	Підпис і дата	Взам. інв. №							<b>МГН/07НТУДП - МО</b>	Лист
			Зм.	Кільк.	Лист	№ док.	Підпис	Дата		



## 2. РЕЗУЛЬТАТИ ТЕХНІЧНОГО ОБСТЕЖЕННЯ

При технічному обстеженні було проведено візуальний огляд та інструментальні виміри геометричних характеристик елементів прибудинкової території, учбових та допоміжних приміщень та їх конструктивних елементів, а також обладнання учбового корпусу №7 Національного технічного університету «Дніпровська Політехніка», а також виконана фотофіксація.

За результатами технічного обстеження встановлено відповідність (не відповідність) значень геометричних параметрів нормативним [1].

### 2.1. Оцінка забудови ділянки

Будівля учбового корпусу №7 Національного технічного університету «Дніпровська Політехніка» розташована в Соборному районі м. Дніпро. Територія ділянки Національного технічного університету «Дніпровська Політехніка» межує з південно-східного боку з парковою зоною та з інших боків з міською забудовою (рис. 2.1).

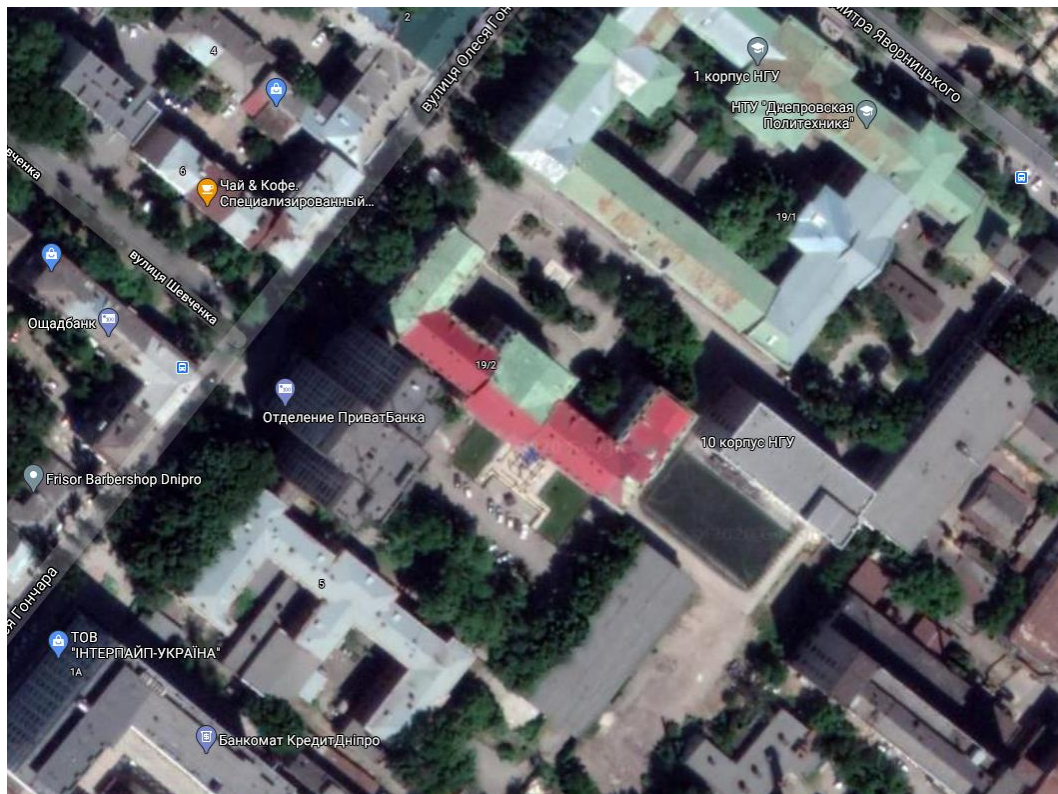


Рисунок 2.1 - Схема ділянки Національного технічного університету «Дніпровська Політехніка»

Взам. інв. №	
Листів і лат.	
Інв. № полп.	

Зм.	Кільк	Лист	№ док.	Підпис	Дата

МГН/07НТУДП - МО

Лист

Поверхня території ділянки спланована, рельєф рівнинний. Повздовжній уклон пішохідних доріжок і тротуарів не перевищує 5%, а поперечний уклон шляху руху не перевищує 2% (п. 5.1.5 [1]).

Функціонально ділянка поділена на забудовану зону та зону озеленення. На забудованій зоні розташовані будівлі учбових корпусів та споруди, а також проїзди, паркувальні майданчики та пішохідні доріжки, що вкриті асфальтобетонним покриттям та бетонною тротуарною плиткою. Стан покриттів ділянки задовільний. Зони озеленення являють собою газони з трав'яним покриттям та поодинокі розташованими деревами.

Прилегла до корпусу територія асфальтована, облагороджена, має ухили до 1% у бік проїзної частини.

Вхідна група із вул. О. Гончара (головний вхід до будівлі) – має три ступені висотою 70мм, шириною 400мм, які переходять до площадки перед дверима до будівлі. Площадка має розміри 1,6м в довжину та більше 6м в ширину. До площадки із боків будівлі йде асфальтований пандус, який переходить до вимощення вул. О. Гончара. Із площадки перед дверима до головного ходу йде ще 3 ступені висотою 70мм, шириною 400мм, які переходять у наступну площадку яка переходить до дверного проїому головного входу.

Вихід во внутрішній двір університету оздоблено сталевим пандусом (див. рис. 2.1) та 4-ма ступенями (140мм×300мм).



Рис. 2.2. Сталевий пандус у внутрішній двір університету.

Взам. інв. №	
Пілляс. і лата	
Інв. № полп.	

Зм.	Кільк	Лист	№ док.	Підпис	Дата



Внутрішній двір асфальтований, облагороджений. Має транспортні комунікації із іншими корпусами студентського кампусу.

Згідно п. 5.4.1 [1] на відкритих індивідуальних автостоянках біля закладів обслуговування слід виділяти не менше ніж 10% місць (але не менше одного місця) для транспорту осіб з інвалідністю. Ці місця повинні позначатися дорожніми знаками та горизонтальною розміткою відповідно до правил дорожнього руху з піктограмами міжнародного символу доступності.

Місця для паркування особистого автотранспорту осіб з інвалідністю або транспорту, який перевозить осіб з інвалідністю, рекомендується розмішувати поблизу входу до будівель і споруд, але не далі ніж 50 м. Ширина зони для паркування автомобіля особи з інвалідністю повинна бути не менше ніж 3,5 м.

На території НТУ «ДП» виділено два місця паркування особистого автотранспорту осіб з інвалідністю або транспорту, який перевозить осіб з інвалідністю. За результатами інструментальних вимірів ширина зони для паркування кожного з місць складає: стоянка біля 7-го корпусу – 3,5 м (**дод. 1, фото 1**).

Відстань від найближчого місця паркування (центральна стоянка) до входу в учбовий корпус №7 НТУ «ДП» не перебільшує нормативні 50 м.

Висновки: місця для паркування особистого автотранспорту осіб з інвалідністю або транспорту, який перевозить осіб з інвалідністю, як за шириною, так і за розташуванням відповідають діючим нормам [1].

## 2.2. Зовнішні пандус та сходи

Згідно п. 5.3.1 [1] ухил зовнішніх пандусів на шляхах руху і біля входу до будівлі повинен бути не більше 8% (1:12), на коротких проміжках при перепаді висот поверхні на шляхах руху до 0,2 м і на з'їзді з тротуару на проїзну частину ухил приймається 10%. Ширина пандуса повинна бути в проясненні за одностороннім рухом 1,2 м, за двобічним - 1,8 м. Максимальна висота одного підйому пандуса не повинна перевищувати 0,8 м.

Взам. інв. №							Лист
Плпмс. і лата							МГН/07НТУДП - МО
Інв. № полп							Лист
Зм.	Кільк	Лист	№ док.	Підпис	Дата		

Згідно п. 5.3.2 [1] зовнішні пандуси повинні мати двобічне огородження з поручнями. Поверхня пандусу повинна бути неслизькою, чітко маркована кольором або фактурою, контрастною відносно суміжних горизонтальних поверхонь.

Загальний вигляд пандусу наведений у [дод. 1, фото 2](#).

За результатами інструментальних вимірів фактичні геометричні характеристики зовнішнього пандусу по головному входу складають:

- ухил – 7,6 %;
- загальна ширина – 4,65 м;
- ширина в провітрі між підпірною стінкою та стіною корпусу – 4,40 м;
- висота підйому – 600 мм;
- довжина горизонтальної проекції – 7,89 м.

Розміри пандусу во внутрішній двір університету складають:

- ухил – 7,9 %;
- ширина в провітрі між підпірною стінкою та поручнем – 1,60 м;
- висота підйому – 400 мм;
- довжина горизонтальної проекції – 2,45 м.

Зовнішні пандуси та сходи виконані з матеріалу зі жорсткою поверхнею, мають задовільний стан та позначені контрастними стрічками ([дод. 1, фото 3](#)).

*Висновки: ухил пандусів не перебільшує нормативний – 8%, пандус із сторони головного входу функціонально не переходить до дверей головного входу, що потребує добудови пандусу на 3 ступені.*

### 2.3. Заповнення дверних прорізів

Згідно п. 6.1.4 [1], вхідні двері необхідно проектувати без порогів. За необхідності влаштування порогів висота кожного елемента порогу не повинна перевищувати 0,02 м. При цьому необхідно виконувати скоси/пандуси не більше 300 мм в довжину і нахилом макс. 8% (1:12). Усі пороги повинні бути контрастно виділені.

Взам. інв. №						Лист
Плппис. і лата						МГН/07НТУДП - МО
Інв. № полл						Лист
Зм.	Кільк	Лист	№ док.	Підпис	Дата	

Згідно п. 6.2.6 [1], ширина дверних і відкритих прорізів у стіні, а також виходів із приміщень і з коридорів у сходову клітину повинна бути не менше ніж 0,9 м. Внутрішні дверні прорізи не повинні мати порогів і перепадів висот підлоги. За необхідності влаштування порогів їх висота або перепад висот не повинні перевищувати 0,02 м.

За результатами технічного обстеження фактичні геометричні характеристики заповнення дверних прорізів наведені у таблиці 1.1.

Таблиця 1.1 - Геометричні характеристики заповнення дверних прорізів

№ ауд. / назва	Ширина в просвіті, мм		Висота в просвіті	Пороги, мм		Примітки
	Одна полотнина	Дві полотнини		глибина	висота	
<b>Зовнішні</b>						
Головний вхід	970	-	2000	80	5	
Вхід до внутрішнього двору	1150	-	2400	-	-	
	-	1100	2100	80	20	
<b>Внутрішні проходи</b>						
Прохід до основних ліфтів	-	1090	2100	-	-	
Прохід між блоками будівлі	-	1160	2100	-	-	
Прохід на сходову клітину	-	1090	2100	120	30	
Вхід до рекреація перед туалетом	1130	-	2000	50	10	
Вхід до туалету оздобленого поручнями	980	-	2000	80	15	
Прохід до їдальні	-	1200	2000	60	10	
Прохід між корпусами	-	1150	2100	-	-	
<b>Аудиторії</b>						
Рекреація до ауд.510	1100	-	2000	110	15	
510	830	-	1950	120	25	
512	760	-	2100	80	15	
209	-	110	1900	80	15	
<b>Ліфт для МГН</b>						
Проріз ліфту для МГН	1060	-	2150	-	-	

Примітки: проходи у аудиторії мають типові розміри, найбільш характерні та повторювані відмічені у таблиці.

У таблиці 1.1 ширина одностулкових дверей наведена у просвіті, що відповідає стандарту у 900 мм. Проведений моніторинг крісел колісних показує, що їх ширина у більшості не перебільшує 760 мм. Таким чином, ширина дверних прорізів відповідає нормативам.

Висота порогів та перепади висот перебільшують нормативні значення у дверей аудиторії 510 та переході на сходову клітину.

Зовнішній вид дверей показаний у **дод. 1, фото 4.**

*Висновки: елементи порогів зовнішніх входних дверей, а також дверей буфету та зазначених аудиторій відповідають діючим нормам [1], окрім аудиторії 510.*

#### 2.4. Входи і шляхи руху

Згідно пункту 6.17 та 6.1.2-4 [1], глибина тамбурів в громадських будівлях повинно бути не менше 1,8м, шляхи руху до приміщень і місць обслуговування всередині будівлі, повинні бути не менше 1,5м, а висота проходів у просвіті по всій їх довжині повинна бути не менше ніж 2,1м.

Підходи до різного обладнання та меблів повинні бути з отворами не менше 0,9м. Діаметр зони для самостійного розвороту на креслі колясці повинен бути не менше 1,5м.

За результатами технічного обстеження фактичних геометричних характеристик тамбурів, ширина та висота проходів до місць обслуговування МГН, а також у випадках їх евакуації ширина проходів та діаметр зони розворотів відповідають нормативним вимогам [1].

Фотофіксація геометричних характеристик вищенаведених елементів приведено в **дод. 1, фото 5-6.**

Взам. інв. №						Лист
Плп. інв. №						МГН/07НТУДП - МО
Інв. № полп.	Зм.	Кільк.	Лист	№ док.	Підпис	Дата

### 2.4.1. Сходи внутрішні

За результатами технічного обстеження встановлено що:

- ширина маршу сходів всередині будівлі корпусу складає діапазон 1,15-1,4м;
- усі сходи в межах маршу мають однакову геометрію, розміри проступів і висоту підйому сходинок, сходові площадки не мають ухилу і також мають однакові внутрішні характеристики. Ширина ступенів 0,3м, а висота підйому сходів 0,15м.
- на кожному поверсі встановлена інформаційна табличка з вказаним поверхом яка виконана контрастним кольором;
- на шляхах евакуації перша та остання сходинки промарковані контрастною фарбою.

Фотофіксація геометричних вимірів елементів і внутрішніх сходів наведено в [дод. 1, фото 7-8](#).

*Висновки:*

*Таким чином внутрішні сходи відповідають вимогам 6.3.1-4 [1].*

*Виходячи з того що внутрішні сходи не відповідають вимогам пункту 6.3.1.1 для забезпечення переміщення та доступу до навчальних аудиторій та допоміжних приміщень корпусу №7, МГН які рухаються на інвалідних візках використовуватимуть ліфт обладнаний згідно нормативних вимог [1].*

### 2.4.2. Ліфти

Згідно пункту 6.3.3 [1] ліфти які використовуються для переміщення МГН повинні:

1. Кабина ліфта повинна мати внутрішні розміри не менше ніж 1,1м ширина, 1,4м глибина.

Інв. № полп	Плппис і лага	Взам і нв. №					МГН/07НТУДП - МО	Лист
			Зм.	Кільк	Лист	№ док.		

2. Ширина дверного прорізу не менше 0,9м.
3. Мати світлову та звукову індикацію сигналізацією біля кожних дверей ліфта.
4. Кнопки ліфту повинні бути облаштовані позначками які дублюють текстову інформацію.
5. Текстову інформацію на кнопках слід виконувати збільшеним шрифтом і контрастним співвідношенням кольорів. Крім того у ліфті повинні бути передбачені наявність голосового інформатора та звукового сигналізатора. На рівнях поверхів до ліфту на відмітці 1,5м повинні бути рельєфні цифри та про дубльовані шифром «Брайля» що вказують на поверх. Навпроти виходу із ліфта, на стінні, повинні бути вказано номер поверху.

За результатами технічного обстеження визначили, що фактичні геометричні параметри пасажирських ліфтів їх світлова та звукова інформативна сигналізація, наявність тактильних позначок кнопок ліфтів та поверхів шрифтом «Брайля» на стіні, що вказують на поверх, а також на вихід із ліфту відповідає пунктам 6.3.2-5, за винятком того, що ширина дверей прорізу ліфта не більше 0,9м, а саме 0,75м що не відповідає нормативним вимогам.

Завдяки цьому пасажирські ліфти не можуть бути використані для переміщення МГН, які рухаються на інвалідних візках до навчальних аудиторій та допоміжних приміщень корпусу №7, окрім першого поверху корпусу.

Для переміщення цієї категорії МГН можливо використовувати грузовий ліфт оснащений системами керування що відповідають вимогам ДСТУ 4190-6 та НПАОП 0.00-1.02 із обов'язковим супроводом оператором ліфту на всьому шляху переміщення персони у інвалідному візку.

Відповідні вимоги необхідно внести в «Інструкції оператора ліфта ...».

Фотофіксація геометричних характеристик пасажирських та грузового ліфтів та тактильних і візуальних елементів доступності у ліфтах та на поверхах наведені в [дод. 1](#), [фото 9-10](#).

Взам. ітн. №							
	Плппис. і дата						
Інр. № полп.							
Зм.	Кільк.	Лист	№ док.	Підпис	Дата	МГН/07НТУДП - МО	Лист

## 2.5. Особливі вимоги

### 2.5.1. Санітарно-гігієнічні приміщення

Санітарно-гігієнічні приміщення (туалети) обладнані необхідними санітарно-технічними приладами - умивальниками та унітазами. Кабіни туалетів мають розміри у плані: кабіна туалету - ширина 2240 мм, глибина - 4400 мм;

По боках унітазів встановлені поручні, один з яких відкидний.

Загальний вигляд санітарно-гігієнічних приміщень показаний в [дод. 1, фото 11-12.](#)

*Висновки: санітарно-гігієнічні приміщення (туалети) відповідають діючим нормам [1].*

### 2.5.2. Зони обслуговування відвідувачів МГН

Згідно пункту 7.2.6 [1] на кожному поверсі слід передбачити зони відпочинку на два-три місця у тому числі для осіб з інвалідністю на кріслах колясках. Також згідно пункту 7.2.7 [1] поверхня столів індивідуального користування відвідувачами на кріслах колясках, повинна знаходитись на висоті не більше ніж 0,8м над рівнем підлоги.

Згідно пункту 7.2.14 [1] в аудиторіях і лекційних залах місткістю більше ніж 50 людей, обладнаних фіксованими сидячими місцями, необхідно передбачати не менше 4% крісел із умовними системами індивідуального прослуховування.

Згідно пункту 7.3.10 [1] відстань до туалетів для осіб з інвалідністю з порушенням опорно-рухового апарату та порушенням зору повинні бути не більше ніж 50м.

Геометричні виміри висот столів індивідуального користування в аудиторіях та столів роздачі у буфеті наведено у додатку 1 (фото 15-16).

*Висновки: За результатами технічного обстеження визначено що фактичні геометричні параметри столів індивідуального користування відвідувачами на кріслах колясках в навчальних аудиторіях буфеті та інших приміщеннях, а також відстань до туалетів відповідають вимогам пункту 7.2.7 та 7.3.10 [1], але в проектах по технічному переобладнанні навчальних аудиторій згідно пункту 7.2.14 [1]*

Взам. інв. №
Підпис і дата
Інв. № полп.

Зм.	Кільк	Лист	№ док.	Підпис	Дата

необхідно передбачити крісла з умовними системами індивідуального прослуховування, а в холах згідно п. 7.2.6 [1] на кожному поверху передбачити зону відпочинку.

## 2.6. Засоби безпеки орієнтування

### 2.6.1. Тактильні елементи доступності

За результатами технічного обстеження визначено, що таблички інформування у тактичному вигляді (полоскодрукованого тексту та шифром Брайля виконані з вимогами ДСТУ ISO 17049, та встановлені згідно пункту 8.13 та 8.3.5 [1] на навчальних аудиторіях та допоміжних приміщеннях.

Фотофіксація вище наведених елементів доступності до навчальних та допоміжних приміщень корпусу №7 приведене в [дод. 1, фото 13-14](#).

### 2.6.2. Візуальні елементи доступності

За результатами технічного обстеження визначено, що шляхи руху в середині навчального корпусу, елементи меблювання та обладнання пандусу, двері, прорізи, пороги, прозорі елементи конструкції мають контрастне маркування що відповідає вимогам пункту 8.4.2 [1]. Фотофіксація маркування елементів та дверей наведено у додатку 1.

### 2.6.3. Вимоги до потреб осіб з порушенням слуху

Згідно пункту 9.2 [1] з урахуванням потреб осіб з порушенням слуху у вестибюлі навчального корпусу №7 необхідно встановити екран або табло "рядок що біжить" або телевізор, що може здійснювати текстову інформацію з перекладання жестової мови та синтезу мовлення в текст.

За результатами технічного обстеження встановлено, що таке обладнання відсутнє.

Взам. інв. №						Лист
Плпмс. і лата						МГН/07НТУДП - МО
Інв. № полп						Лист
Зм.	Кільк	Лист	№ док.	Підпис	Дата	



## В И С Н О В К И

При проведенні технічного обстеження прибудинкової території (ділянки), учбових та допоміжних приміщень учбового корпусу №7 за адресою м. Дніпро, пр. Д.Яворницького, 19 – Літ. 3-14 на предмет доступності для МГН виявлені відхилення від вимог нормативних документів (розділ 2 даного звіту).

Згідно п. 4.1 [1], при проектуванні, будівництві нових та реконструкції, реставрації, капітальному ремонті та технічному переоснащенні існуючих житлових будинків та громадських будівель і споруд обов'язковим є **забезпечення у повному обсязі вимог доступності, зручності, інформативності і безпеки.**

**У разі якщо в існуючих житлових будинках та громадських будівлях і спорудах неможливо у повному обсязі забезпечити вимоги доступності, зручності, інформативності і безпеки для потреб осіб з інвалідністю, здійснюється їх розумне пристосування.**

Згідно п. 3.36 [1], розумне пристосування - індивідуальне архітектурно-планувальне рішення, що забезпечує МГН мінімальний стандарт доступності в умовах реконструкції, реставрації, капітального ремонту та технічного переоснащення існуючих житлових будинків та громадських будівель і споруд. Розумним пристосуванням можуть бути допоміжні технічні засоби та механізми (пандуси, ліфти, підйомні пристрої, та інше), які відповідають основним вимогам ДБН В.2.2-40:2018.

Для переміщення МГН, які рухаються на індивідуальних вісках до навчальних аудиторій та допоміжних приміщень навчального корпусу №7 (зокрема першого поверху), можливе використання грузового ліфту оснащеного системами керування, що відповідають вимогам ДСТУ 4190-6 та НПАОП 0.00-1.02 із обов'язковим супроводом оператором ліфту на всьому шляху переміщення персони у індивідуальному візку відповідно з інструкцією оператора з якою він ознайомлений.

Таким чином, за результатами проведеного технічного обстеження встановлена можливість доступу для маломобільних груп населення до учбових та допоміжних приміщень будівлі учбового корпусу №7 за адресою м. Дніпро, пр. Д.Яворницького, 19 – Літ. 3-14 відповідно до вимог ДБН В.2.2-40:2018 «Будинки і споруди. Інклюзивність будівель і споруд. Основні положення» за умови їх розумного пристосування та виконання рекомендацій даного звіту.

Взам. літ. №	
Підпис і дата	
Інв. № політ.	

								<b>МГН/07НТУДП - МО</b>	Лист
Зм.	Кільк.	Лист	№ док.	Підпис	Дата				

## РЕКОМЕНДАЦІЇ

Для приведення у відповідність до діючих нормативів [1] рекомендується:

1. Привести у відповідність до норм [1] елементи порогів заповнення дверних прорізів, а саме в аудитрію 510 та перехід до маршового сходу.
2. В подальшому в проектах по технічному переоснащенні навчальних аудиторій згідно з пунктом 7.2.14 – необхідно передбачати крісла з умовними системами індивідуального прослуховування.
3. Згідно пункту 7.2.6, в подальшому в проектах по технічному переоснащенню на кожному поверсі слід передбачати зони відпочинку на 2-3 місця, у тому числі для осіб на кріслах колясках.
4. У вестибюлі навчального корпусу №7 згідно пункту 9.2 [1], з урахуванням потреб осіб з порушенням слуху, необхідно встановити екран або табло типу в «рядок що біжить» або телевізор що можуть здійснювати текстову інформацію.
5. Для головного входу із вулиці о.Гончара, в проектах по технічному переоснащенню, передбачити ще один пандус до будівлі на 3 ступені.

## ЛІТЕРАТУРА

1. ДБН В.2.2-40:2018. Будинки і споруди. Інклюзивність будівель і споруд - К.: Мінрегіон України, 2018. - 95 с.
2. ДСТУ-Н Б В.1.2-18:2016. Настанова щодо обстеження будівель і споруд для визначення та оцінки їх технічного стану - К.: ДП «УкрНДНЦ», 2017. - 44 с.
3. ДБН В.2.2-3:2018. Будинки і споруди. Заклади освіти - К.: Мінрегіон України, 2018. - 57 с.

Інв. № полп.	Пілляс і лага					Взам. інв. №					
						<b>МГН/07НТУДП - МО</b>					
Зм.	Кільк.	Лист	№ док.	Підпис	Дата						Лист

# ДОДАТКИ

Затверджено	

Взам інв. №	
Піппис і лата	
Инв. № полл	

МГН/07НТУДП - МО								
Зм.	Кільк.	Лист	№ док.	Підпис	Дата	Стадія	Аркуш	Аркушів
						МО	1	8
Додатки до звіту						НТУ «ДП»		
Розробив		Нечитайло						
Перевірів		Вигодін						

## ДОДАТОК - 1



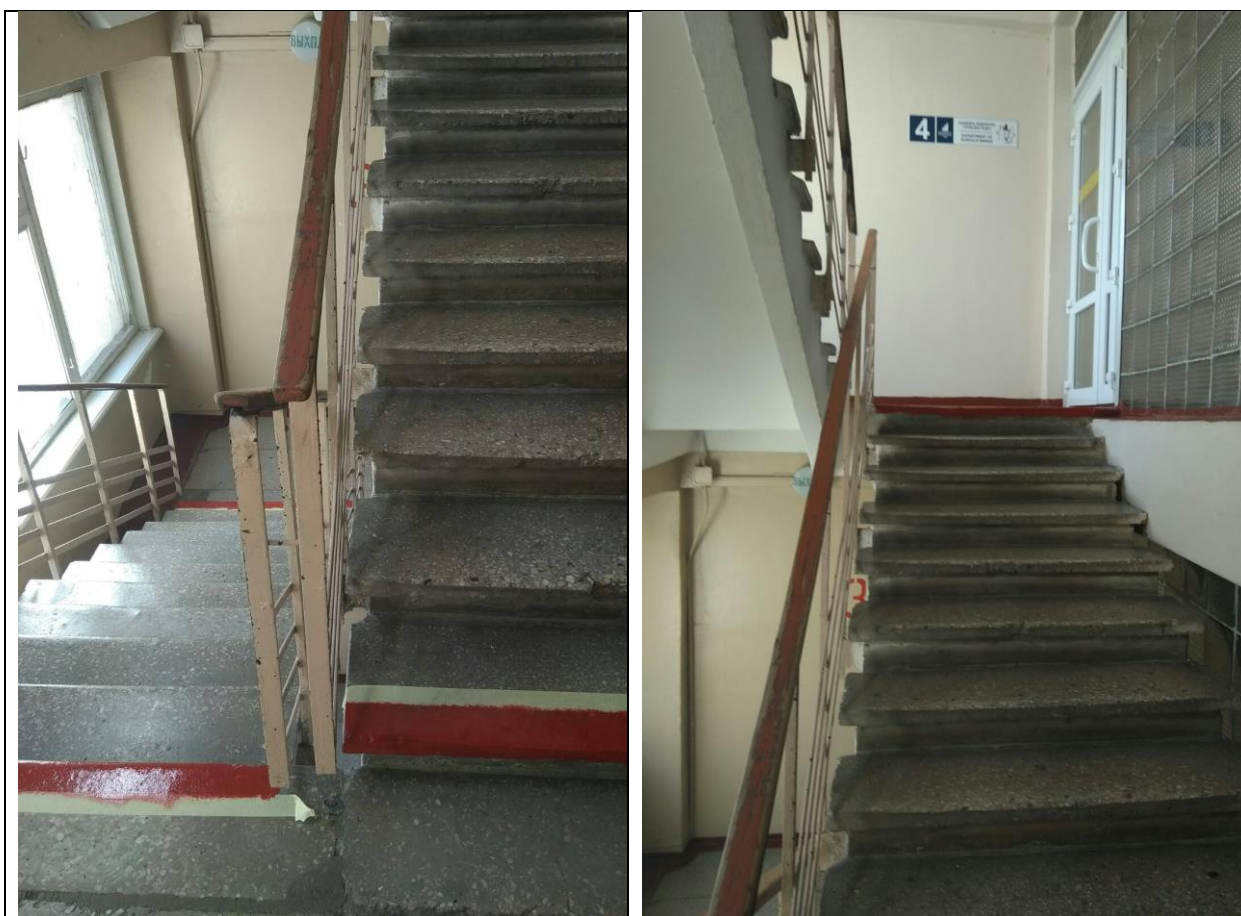
Із сторони головного входу по О.Гончара

Із сторони входу до внутрішнього двору

Фотоилл. 1 - Зона для паркування



Фотоилл. 2 - Загальний вигляд пандусів



Фотоилл. 3 - Сходи маршру

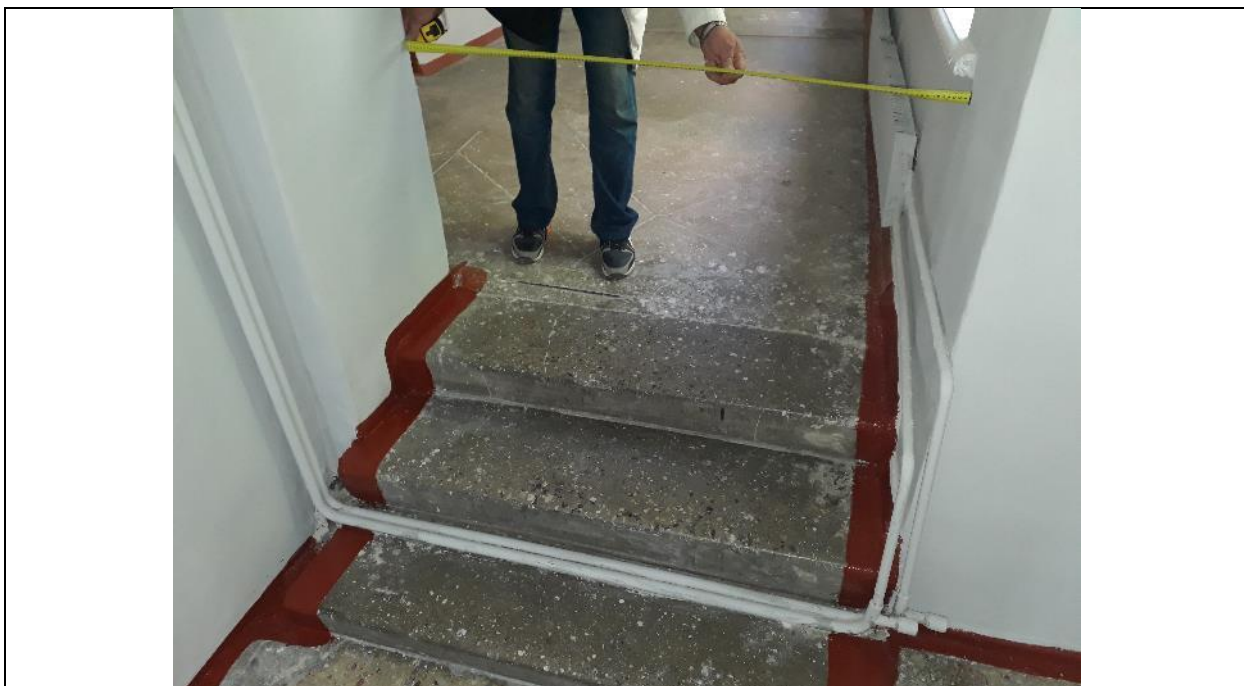




Фотоилл. 4 - Зовнішній вид дверей



Фотоилл. 5 - Входи і шляхи руху



Фотоилл. 6 - Входи і шляхи руху



Фотоилл. 7 - Сходи внутрішні

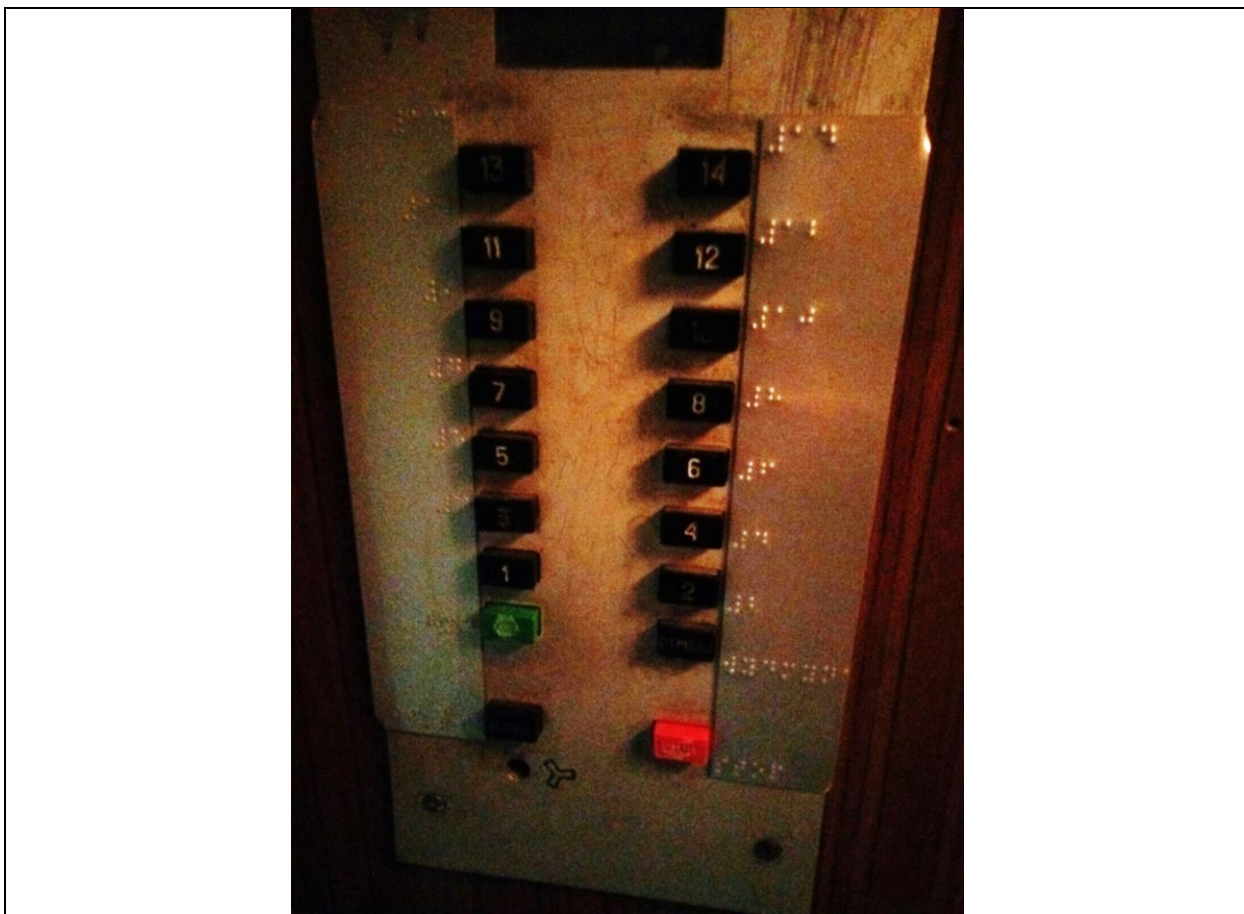


Фотоилл. 8 - Сходи внутрішні



Фотоилл. 9 - Ліфти





Фотоилл. 10 - Ліфти



Фотоилл. 11 - Санітарно-гігієнічні приміщення



Фотоилл. 12 - Санітарно-гігієнічні приміщення





Фотоилл. 13 - Тактильні елементи доступності



Фотоилл. 14 - Тактильні елементи доступності





Фотоилл. 15 - Висоти столів та роздачі у буфеті



Фотоилл. 16 - Висоти столів та роздачі у буфеті

ТОВАРИСТВО З ОБМЕЖЕНОЮ  
ВІДПОВІДАЛЬНІСТЮ  
«ЕКОЕНЕРГОТЕХПРОЕКТ»

# СВІДОЦТВО

№ 600

Видано про те, що

**Вигодін Михайло Олександрович**

(прізвище, ім'я, по батькові)

Пройшов(ла) підвищення кваліфікації за напрямом

**ЕКСПЕРТ**

За програмами:

*Загальний модуль підвищення кваліфікації відповідальних виконавців окремих видів робіт (послуг) пов'язаних із створенням об'єктів архітектури – експертів.*

*Програма підготовки до професійної атестації виконавців окремих видів робіт, пов'язаних із створенням об'єктів архітектури. Спеціальний модуль. Технічне обстеження будівель і споруд.*

Програми затверджені на засіданні Атестаційної архітектурно-будівельної комісії САМОРЕГУЛІВНОЇ ОРГАНІЗАЦІЇ У СФЕРІ АРХІТЕКТУРНОЇ ДІЯЛЬНОСТІ ВСЕУКРАЇНСЬКА ГРОМАДСЬКА ОРГАНІЗАЦІЯ «АСОЦІАЦІЯ ЕКСПЕРТІВ БУДІВЕЛЬНОЇ ГАЛУЗІ» (протокол №1 від 18.08.2015 року).

14 грудня 2018р.



Г.І.Єрмолова



МІНІСТЕРСТВО РЕГІОНАЛЬНОГО РОЗВИТКУ, БУДІВНИЦТВА  
ТА ЖИТЛОВО-КОМУНАЛЬНОГО ГОСПОДАРСТВА УКРАЇНИ  
АТЕСТАЦІЙНА АРХІТЕКТУРНО-БУДІВЕЛЬНА КОМІСІЯ

Серія АЕ

№ 002979

**КВАЛІФІКАЦІЙНИЙ СЕРТИФІКАТ**  
відповідального виконавця окремих видів робіт (послуг),  
пов'язаних із створенням об'єкта архітектури

Експерт

*(найменування професії)*Виданий про те, що Вигодін Михайло Олександрович*(прізвище, ім'я, по батькові)*

пройшов(ла) професійну атестацію, що підтверджує його (її) відповідність кваліфікаційним вимогам у сфері діяльності, пов'язаної із створенням об'єктів архітектури, професійну спеціалізацію, необхідний рівень кваліфікації і знань.

Категорія: Експерт

Кваліфікаційний сертифікат видано згідно з рішенням Атестаційної архітектурно-будівельної комісії (далі - Комісія) від \_\_\_\_\_ № \_\_\_\_\_

(рішенням відповідної секції Комісії від 11.12.2013 № 40, затвердженим президією Комісії 12.12.2013 № 40-Е).

Зареєстрований у реєстрі атестованих осіб 12.12 2013 року за № 2857.

Роботи (послуги), пов'язані із створенням об'єктів архітектури, спроможність виконання яких визначено кваліфікаційним сертифікатом: Технічне обстеження будівель

і споруд.Дата видачі 12.12 2013 року

Голова (Заступник Голови) Атестаційної комісії



Барзилович Д.В.

*(прізвище, ім'я, по батькові)*